



Relatório CPA

Tema: Diagnosticosobre a opinião da comunidade acadêmica quanto ao retorno presencial das atividades.

Cruz das Almas -Ba
23/09/2021



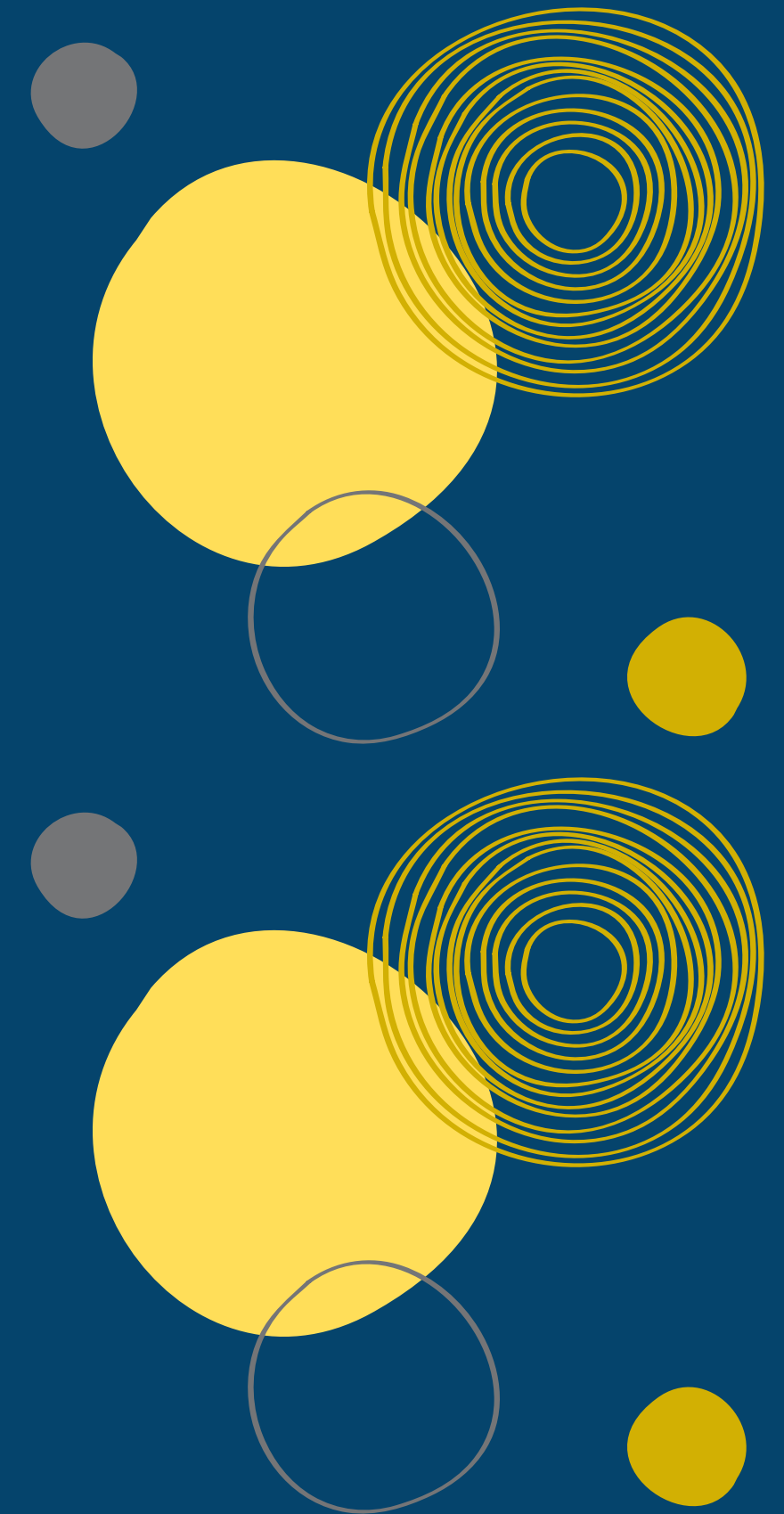
Público-alvo: Discentes da FBBR

Metodologia de pesquisa: Aplicação de
questionário

Período: 17 à 22/09/2021

Natureza da pesquisa: Não obrigatória

Universo pesquisado: 339 alunos

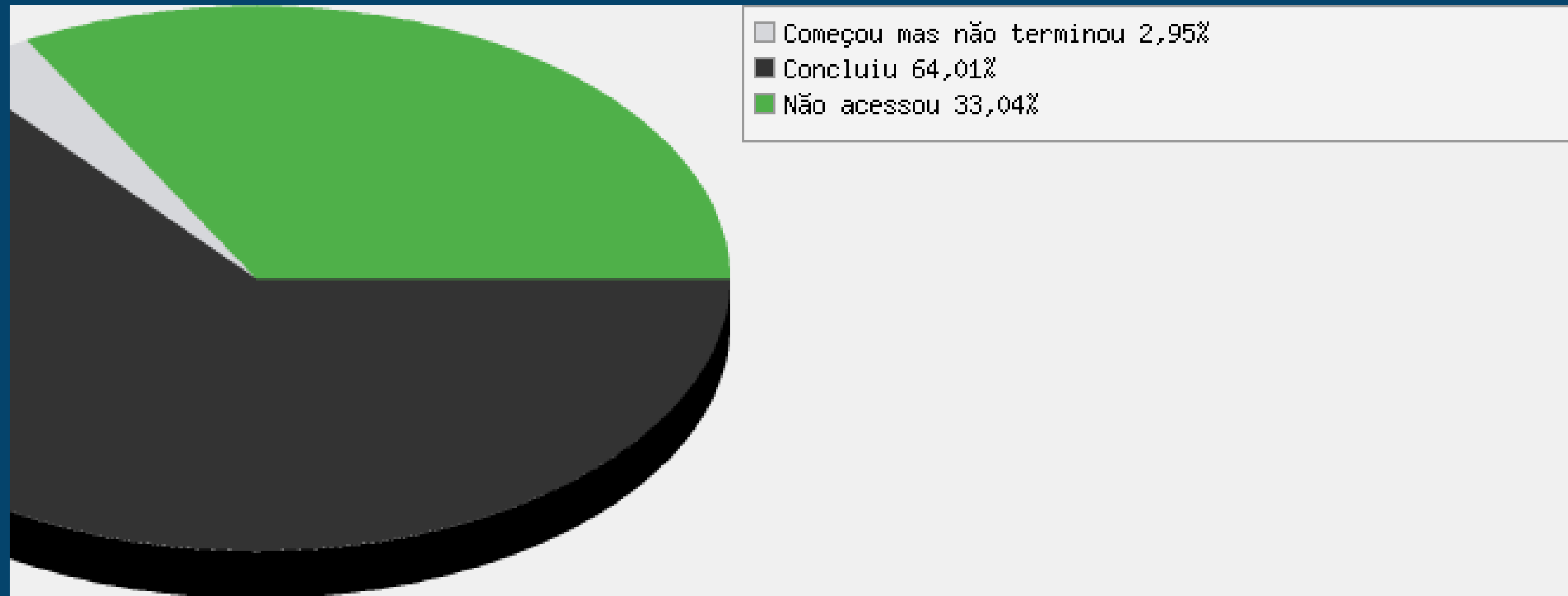


Objetivo:

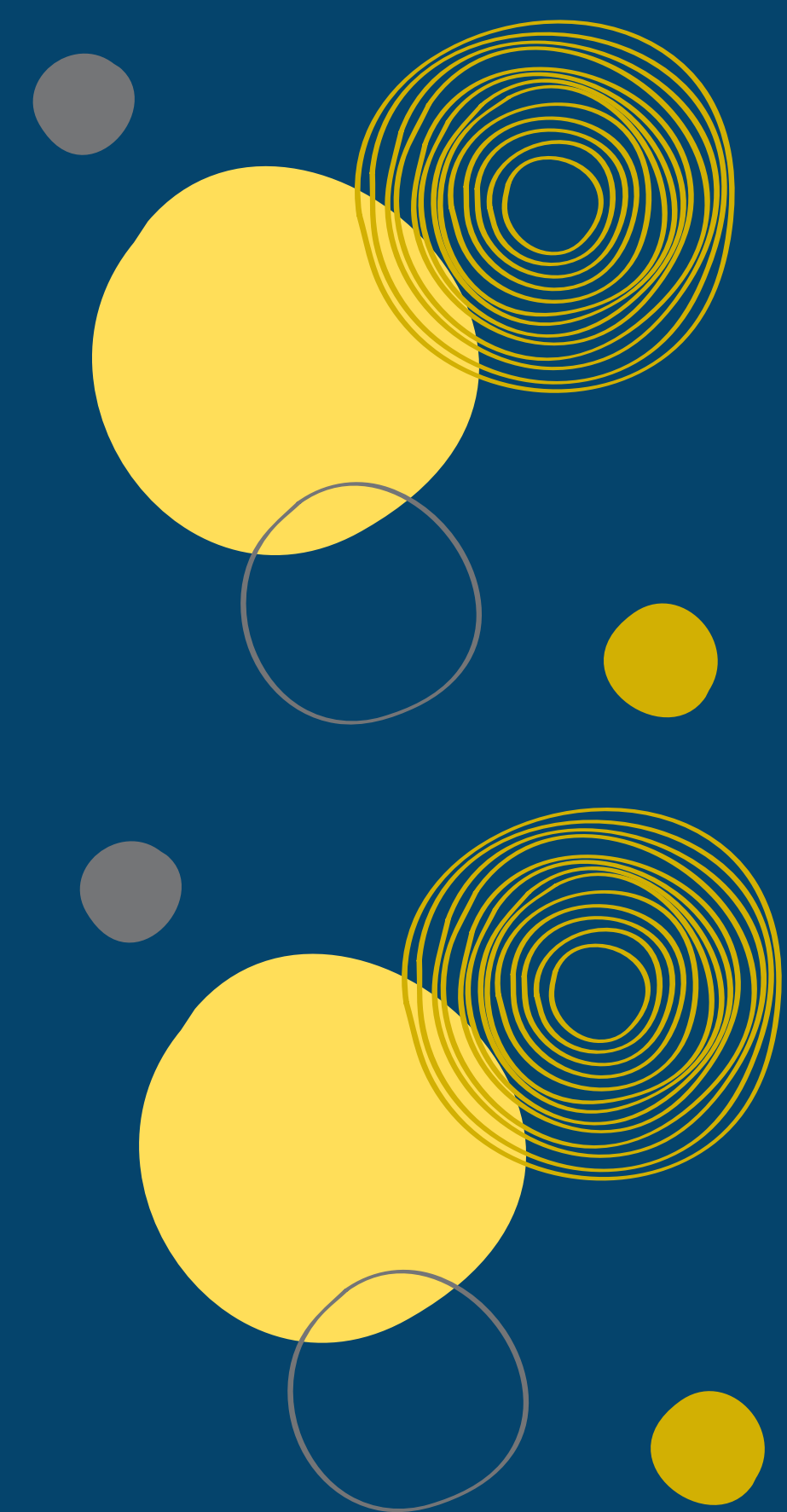
1-Promover a participação dos discentes na construção da proposta para a transição ao retorno das atividades acadêmicas presenciais após a suspensão devido a pandemia de COVID-19.



Participação da comunidade:



A pesquisa obteve a participação de 64,01% dos discentes.



Participação por curso:

Estudantes da FBBR

Curso	Total	Andamento	Responderam	Não Acessaram
Bacharelado em Direito (DIR)	202	5	133	64
Bacharelado em Enfermagem (ENFA)	37	2	26	9
Bacharelado em Fisioterapia (FISIO)	43	2	38	3
Licenciatura em Pedagogia (PED)	29	1	20	8
Outros - Alunos Desvinculados	36	0	4	32
Totais: 5	347	10	221	116
Totais Distintos:	339	10	217	112

**Caso um pesquisado possua registros relacionados a mais de um curso/turma, o mesmo será contabilizado mais de uma vez na primeira linha de totalizadores.*

Conclui-se que a pesquisa reflete a opinião da maioria dos discentes da FBBR. Ao analisarmos a

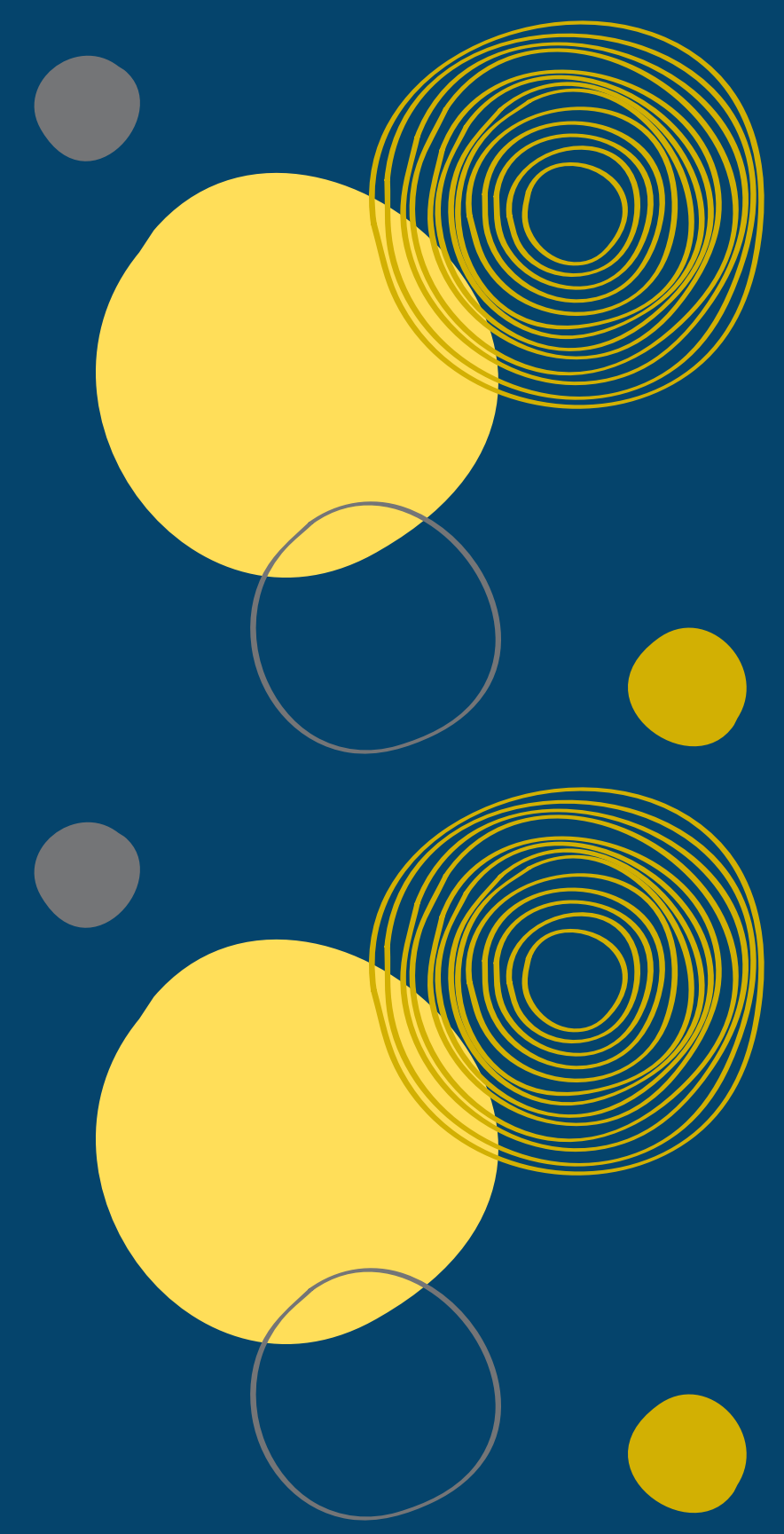
Sobre a participação:

Conclui-se que a pesquisa reflete a opinião da maioria dos discentes da FBBR.

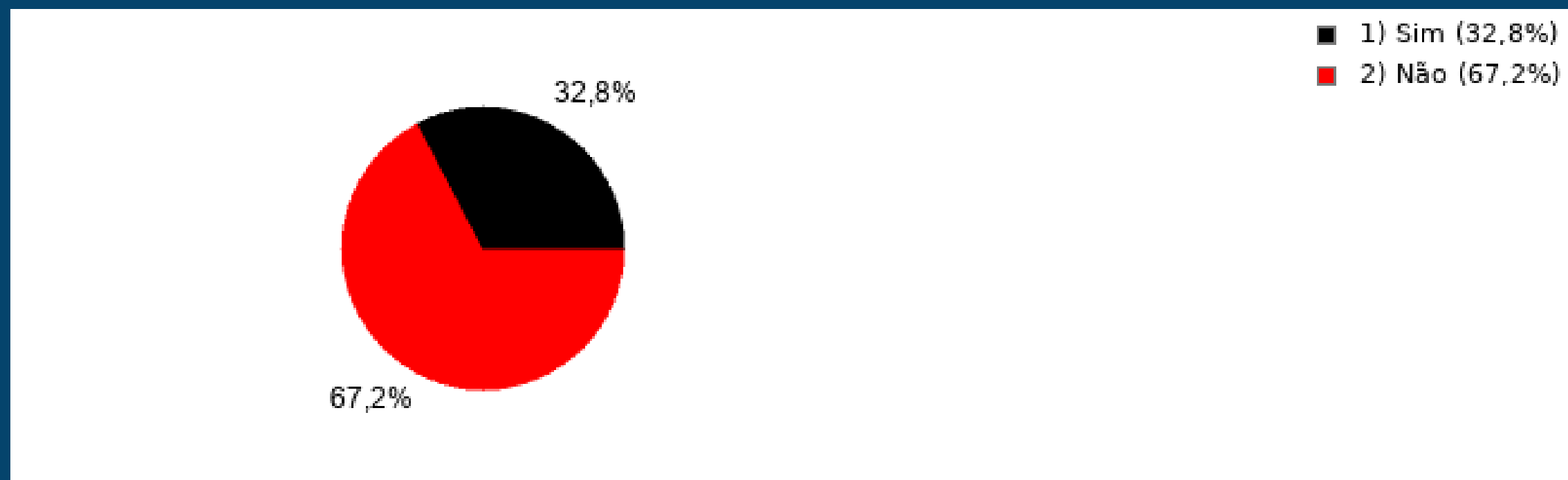
Considerando o Universo de alunos matriculados, a participação por curso foi de: Aproximadamente 66% no curso de Direito, 70% no curso de Enfermagem, 88% no curso de Fisioterapia e aproximadamente 68% no curso de Pedagogia.



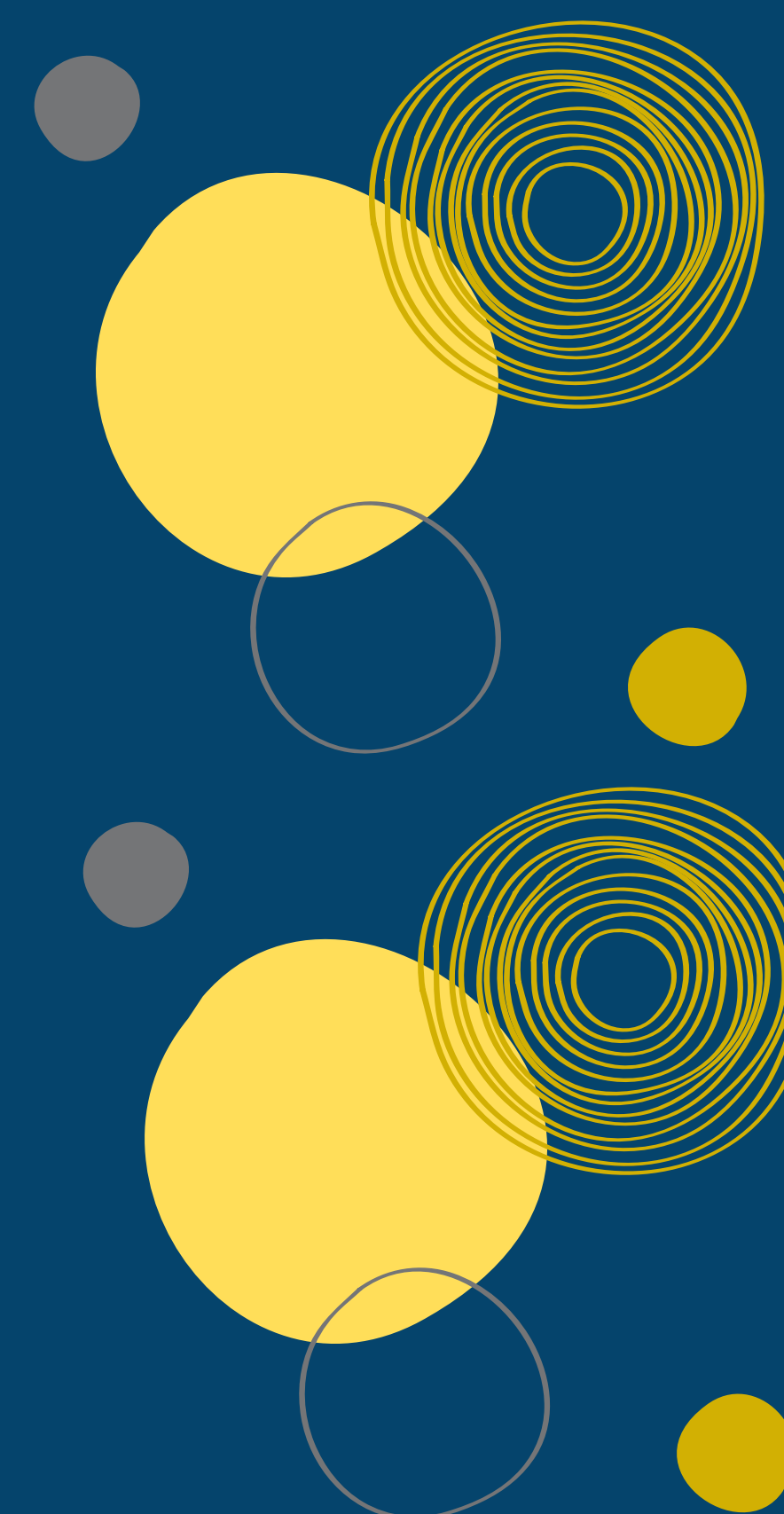
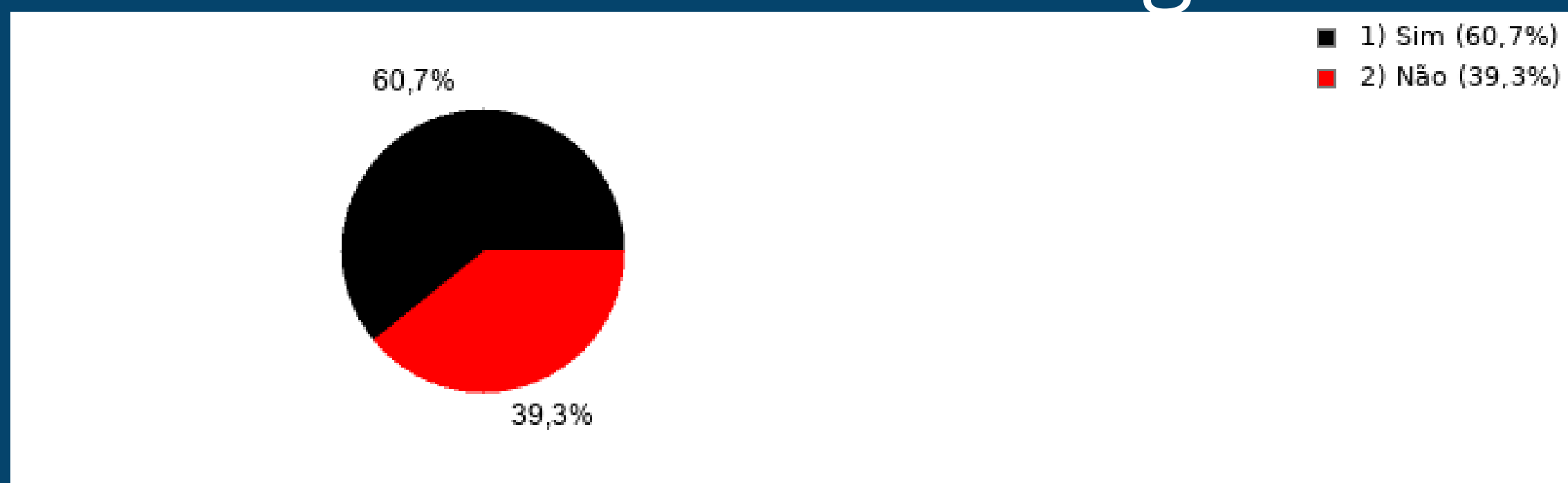
Intenção de retorno por curso (aulas
teóricas)



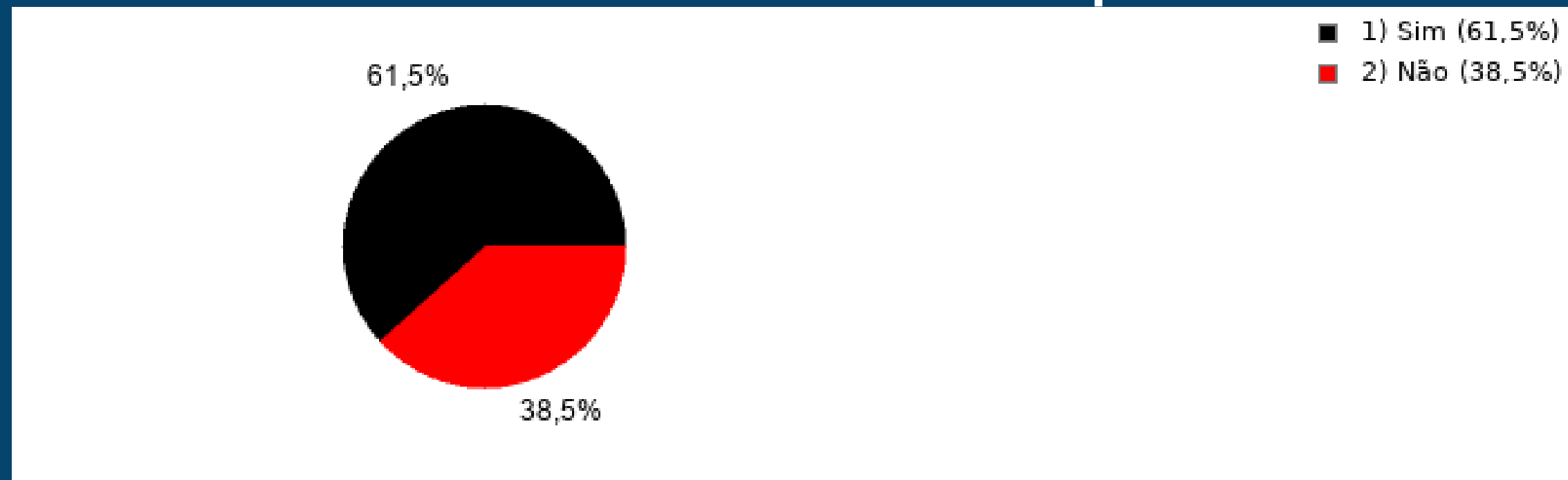
1. Bacharelado em Direito:



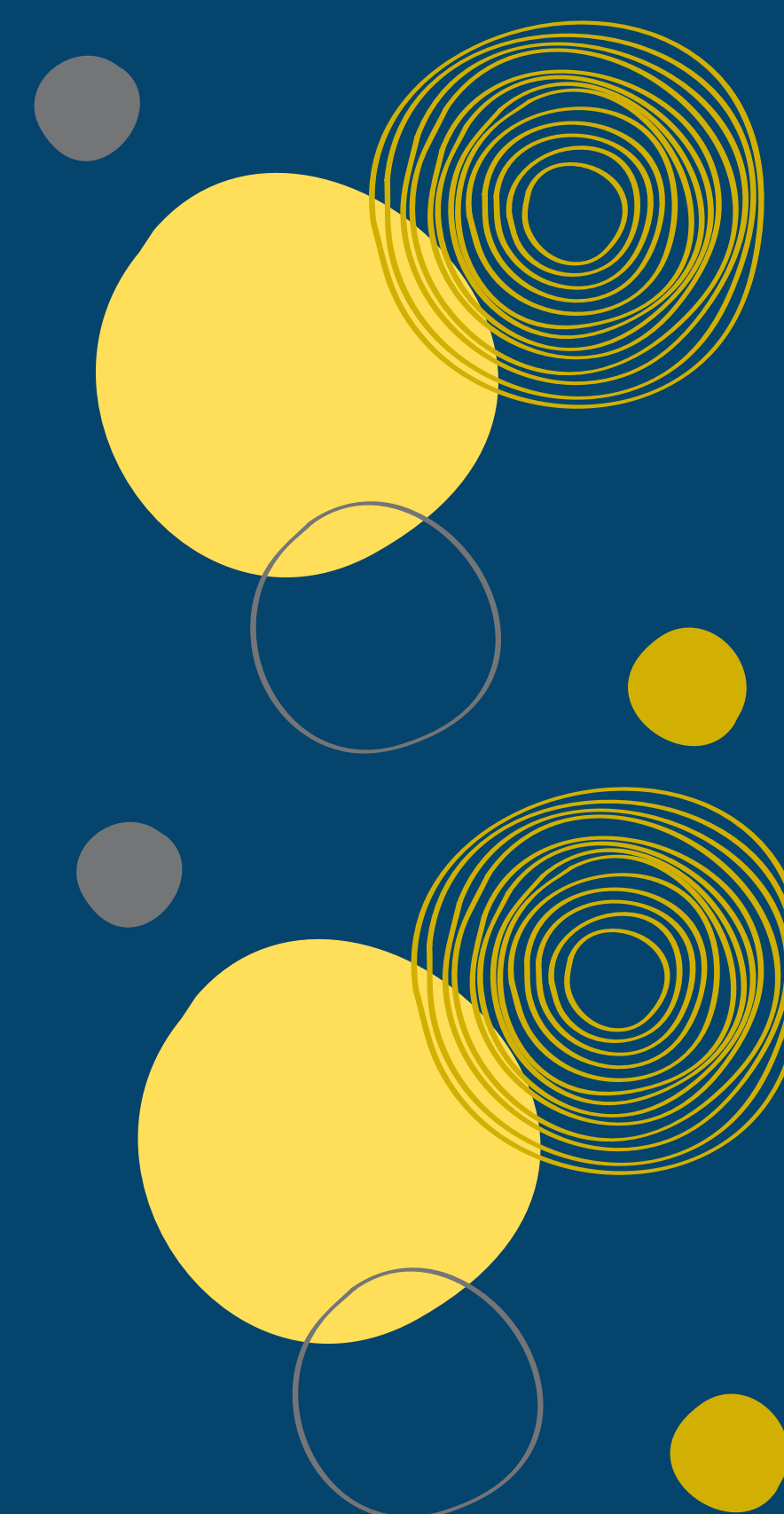
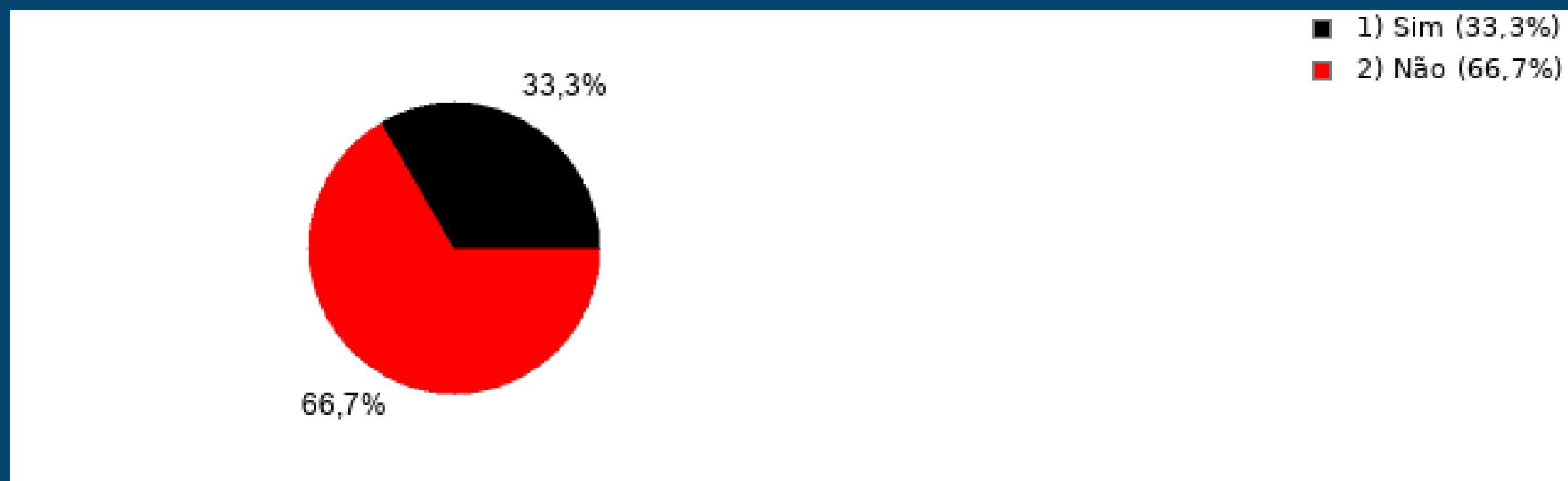
2. Bacharelado em Enfermagem:



3. Bacharelado em Fisioterapia:



4. Licenciatura em Pedagogia:

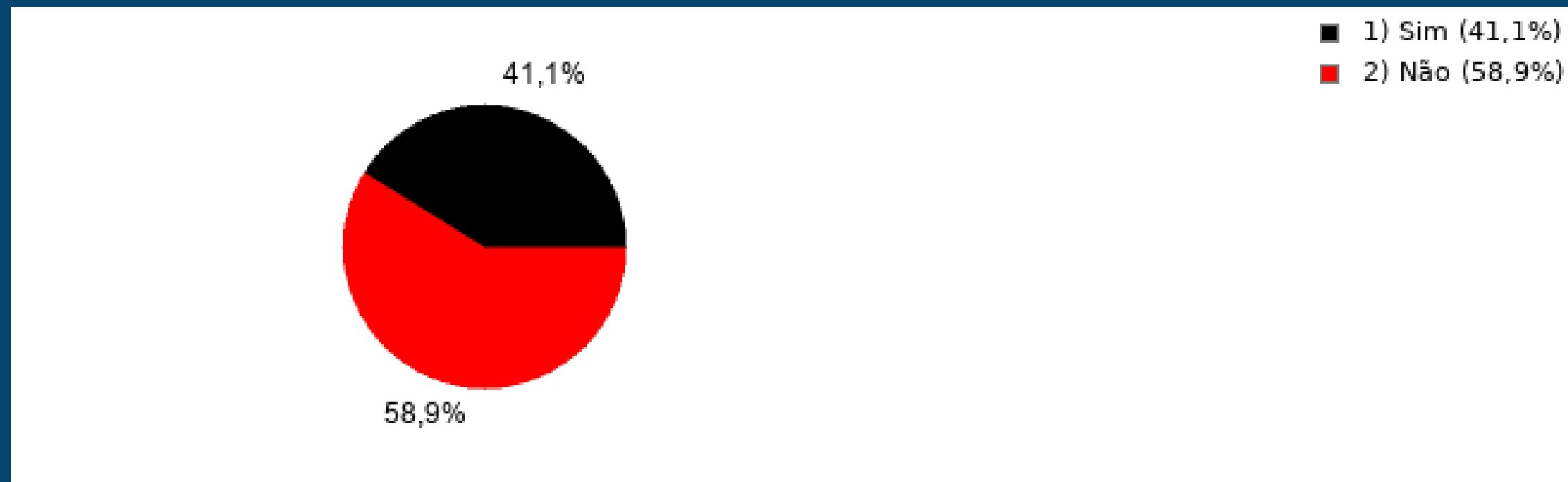


Através dos gráficos observa-se que:

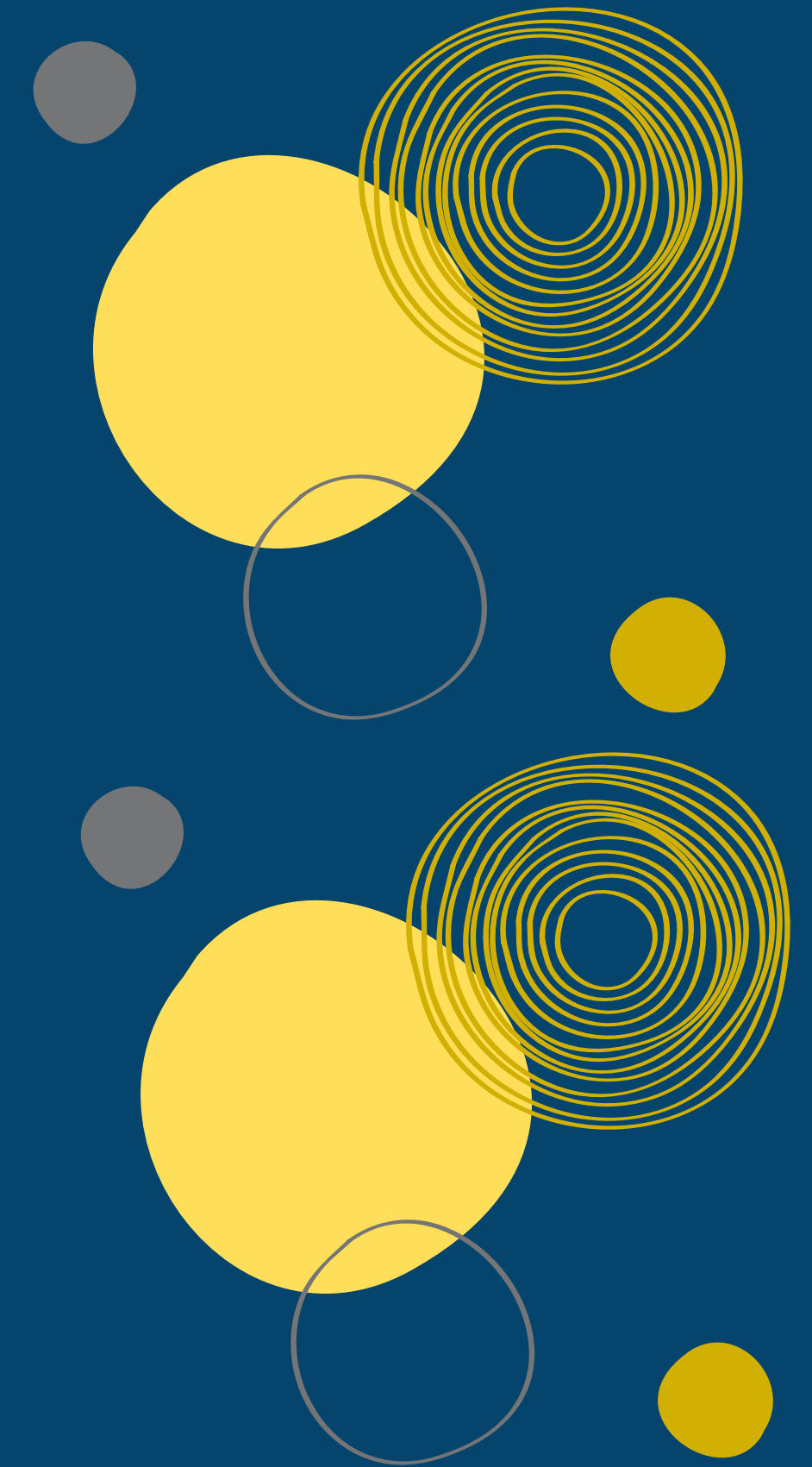
1. 67,2% dos alunos do curso de Direito não possuem intenção em retornar às atividades presenciais.
2. 38,3% dos alunos do curso de Enfermagem não possuem intenção em retornar às atividades presenciais.
3. 38,5% dos alunos do curso de Fisioterapia não possuem intenção em retornar às atividades presenciais.
4. 66,7% dos alunos do curso de Pedagogia não possuem intenção em retornar às atividades presenciais.



Intenção de retorno:

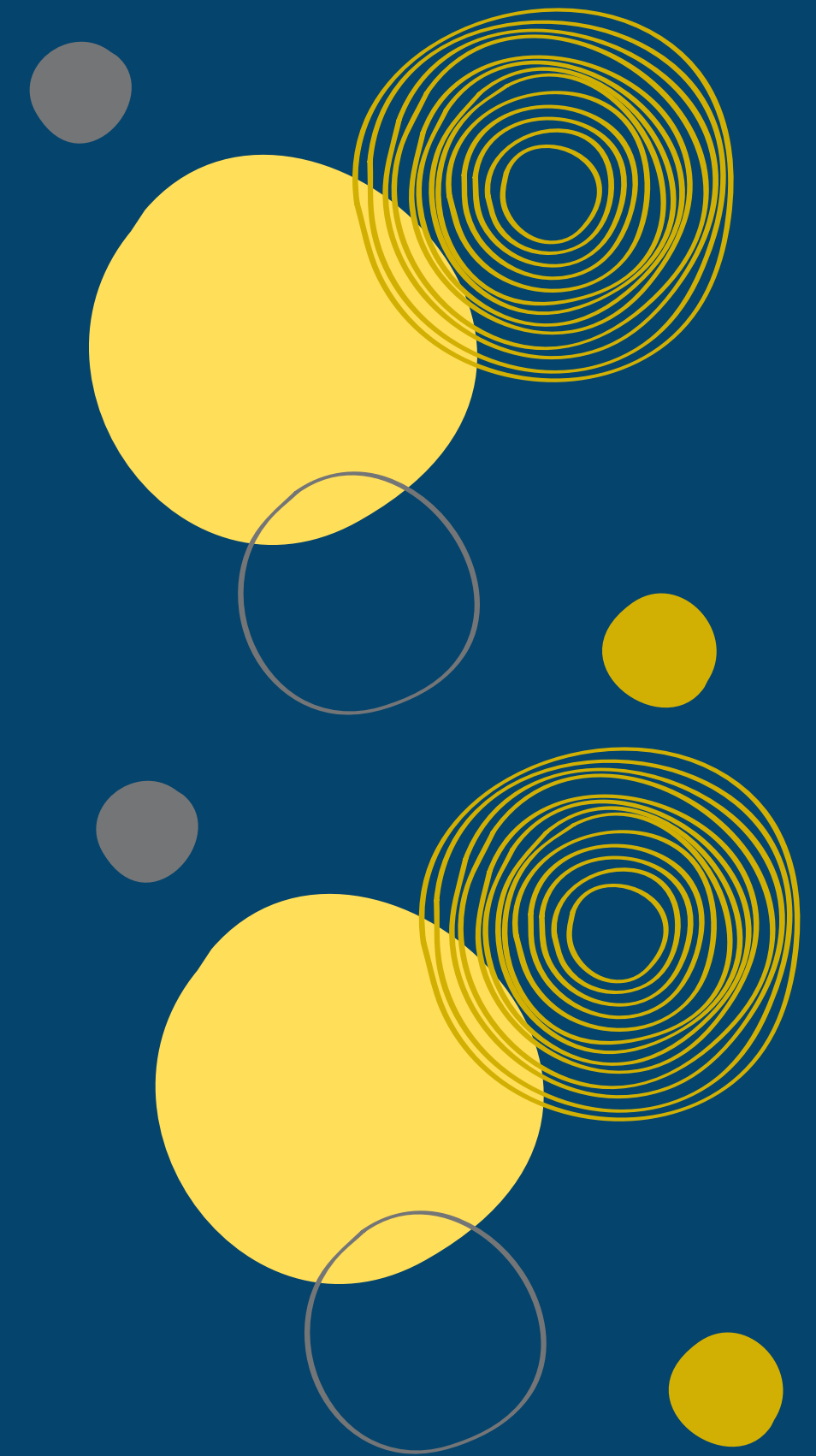


De um modo geral, 58,9% dos discentes possuem intenção em retornar às atividades presenciais.



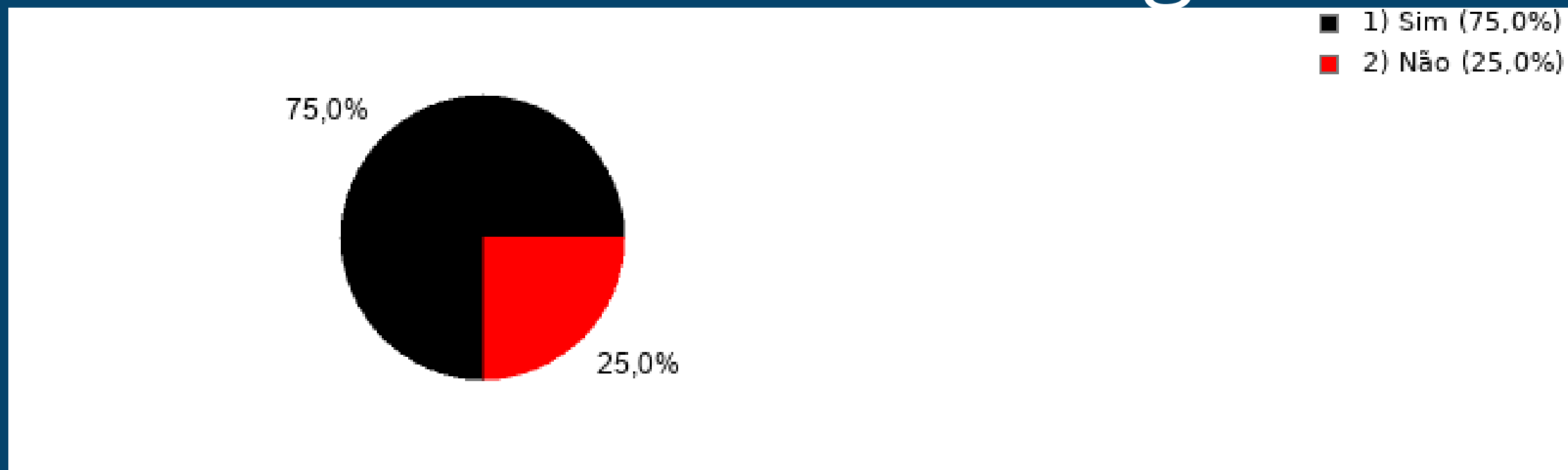
Intenção de retorno presencial para realização de aulas práticas:

INota 1: Apenas para alunos dos cursos de saúde.

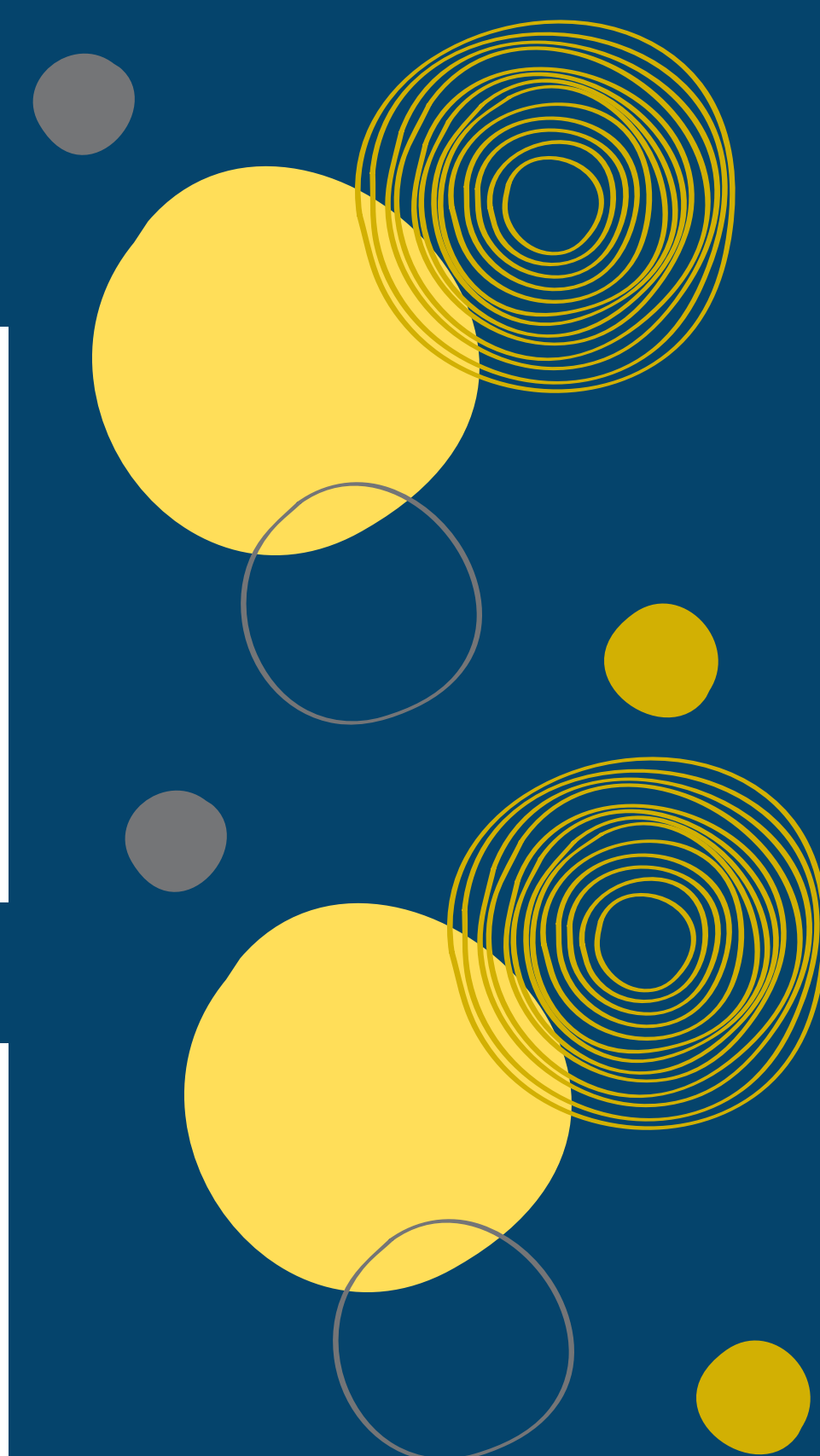
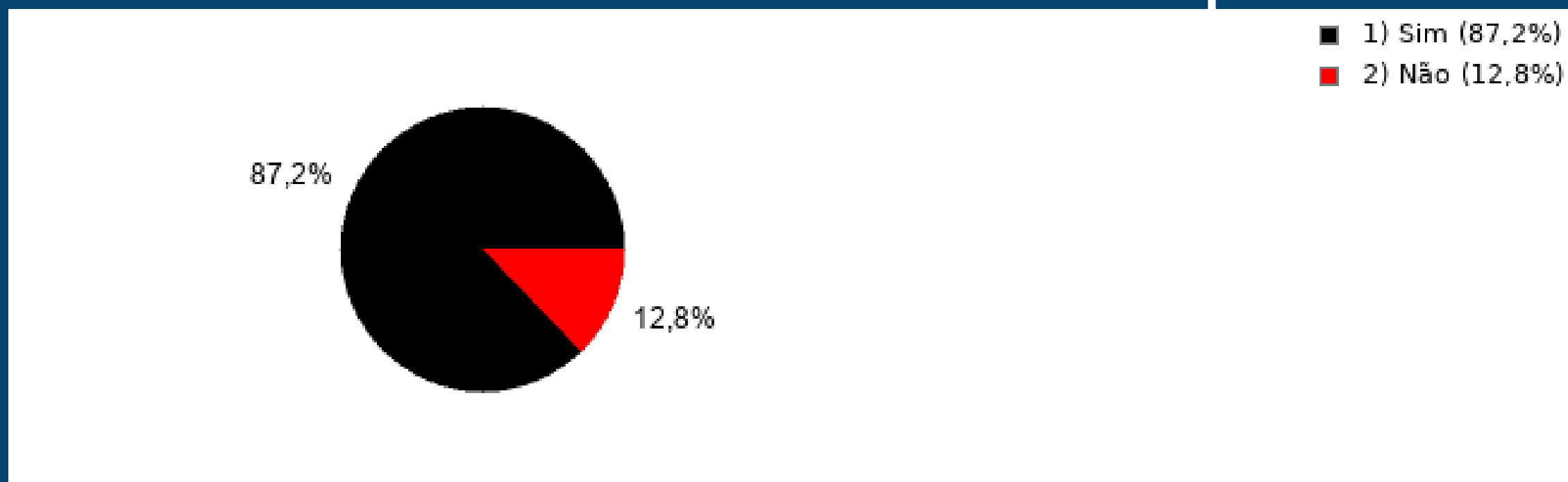


Por curso:

1. Bacharelado em Enfermagem



2. Bacharelado em Fisioterapia

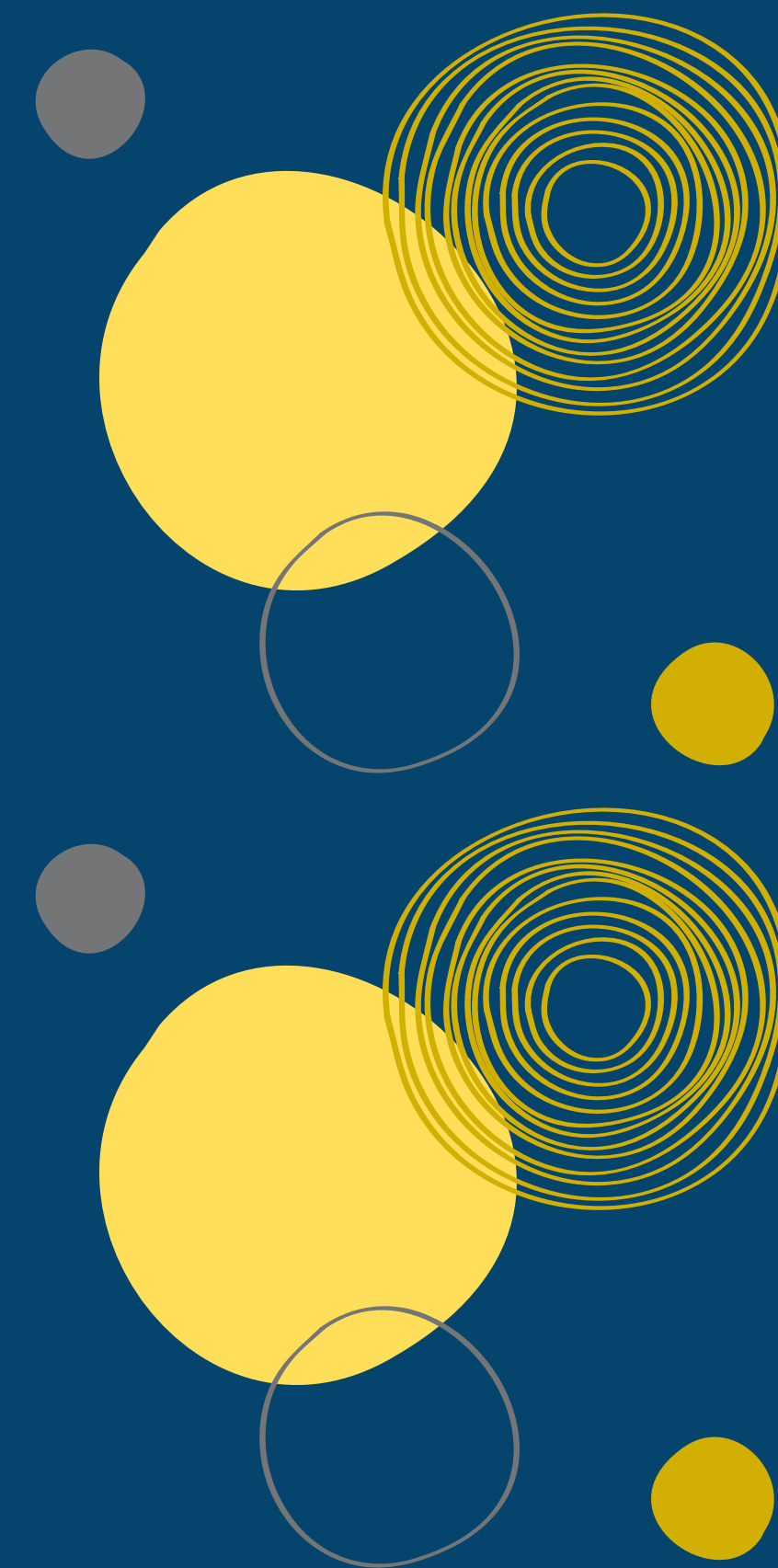


Intenção de retorno presencial para realização de atividades práticas. Cursos de saúde:

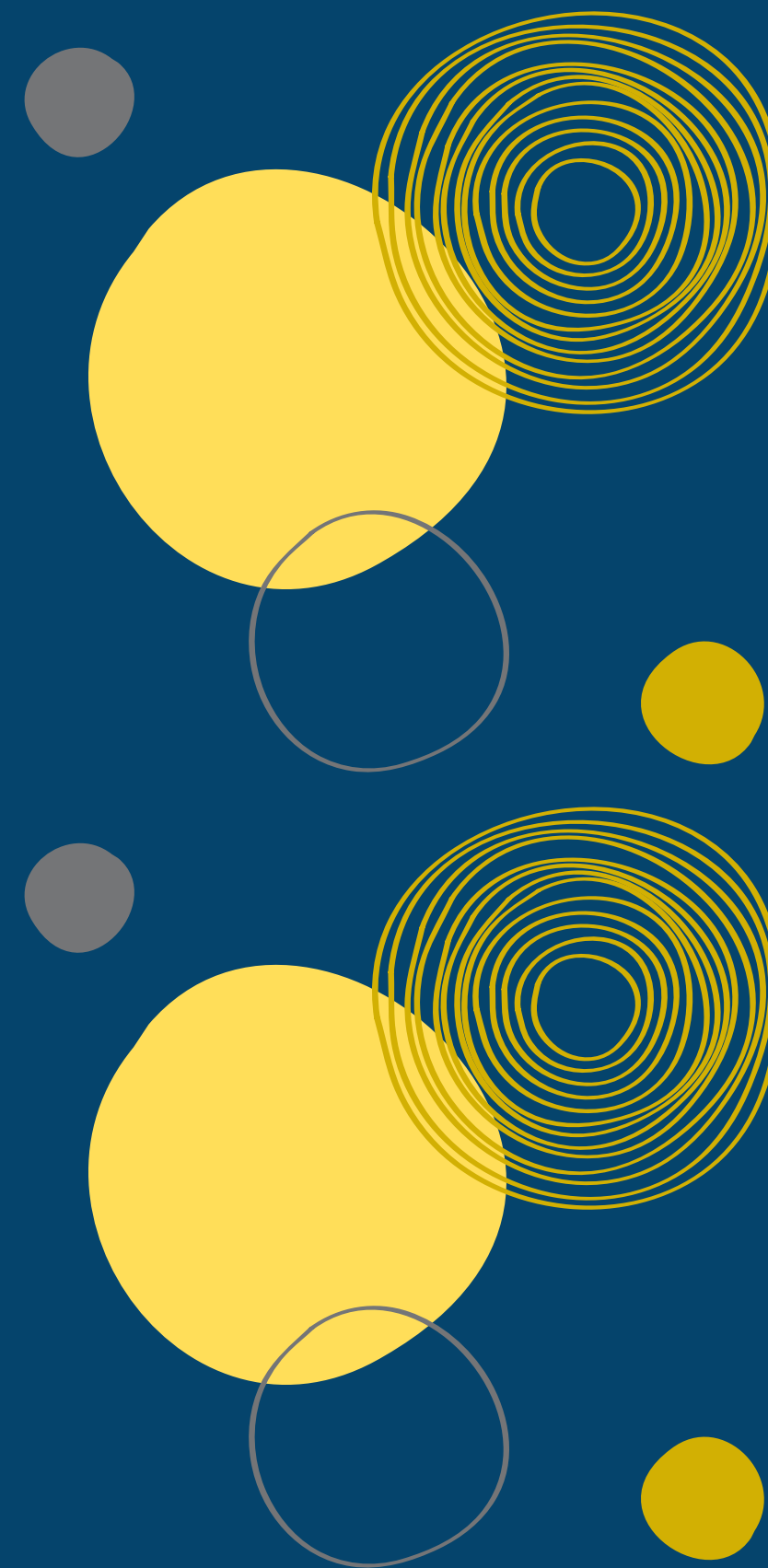


Sobre o retorno para realização de aulas práticas:

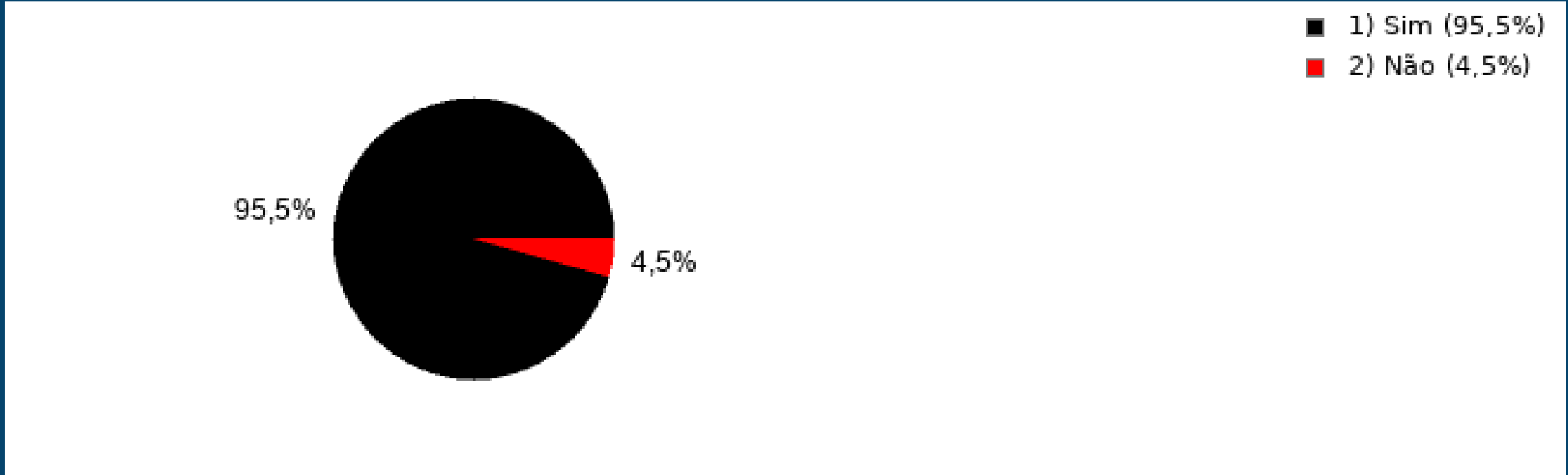
1. 75,0% dos alunos do curso de Enfermagem deseja realizar as aulas práticas na faculdade.
2. 87,2% dos alunos do curso de Fisioterapia desejam realizar as aulas práticas na faculdade.
3. Em geral, 52% dos alunos dos cursos de saúde desejam realizar as aulas prática na faculdade.



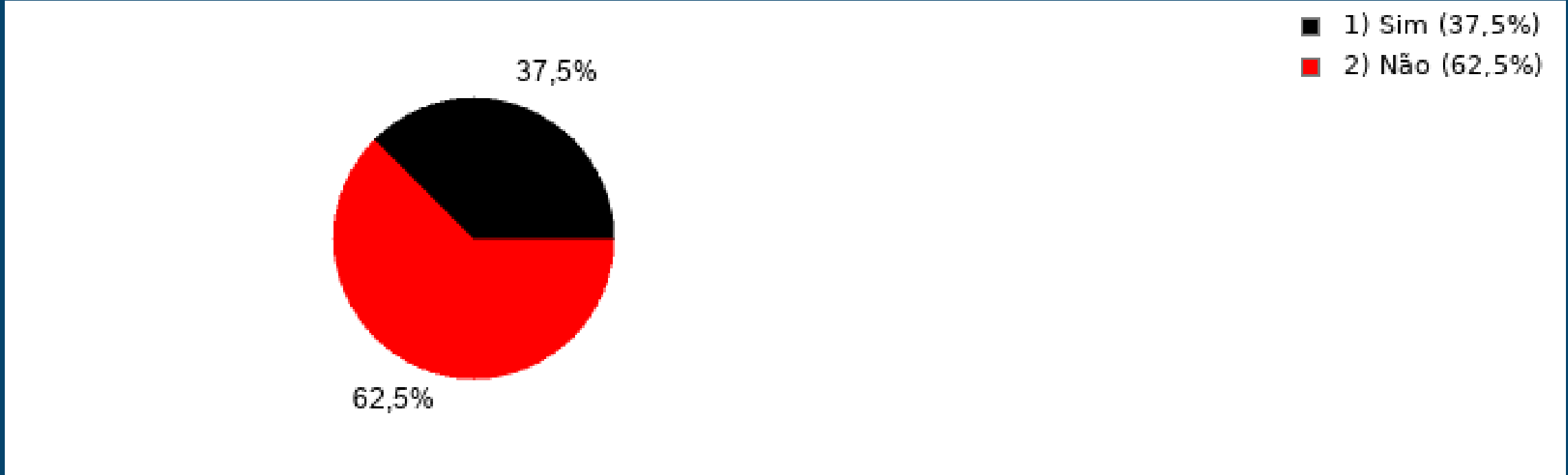
Alunos Imunizados:



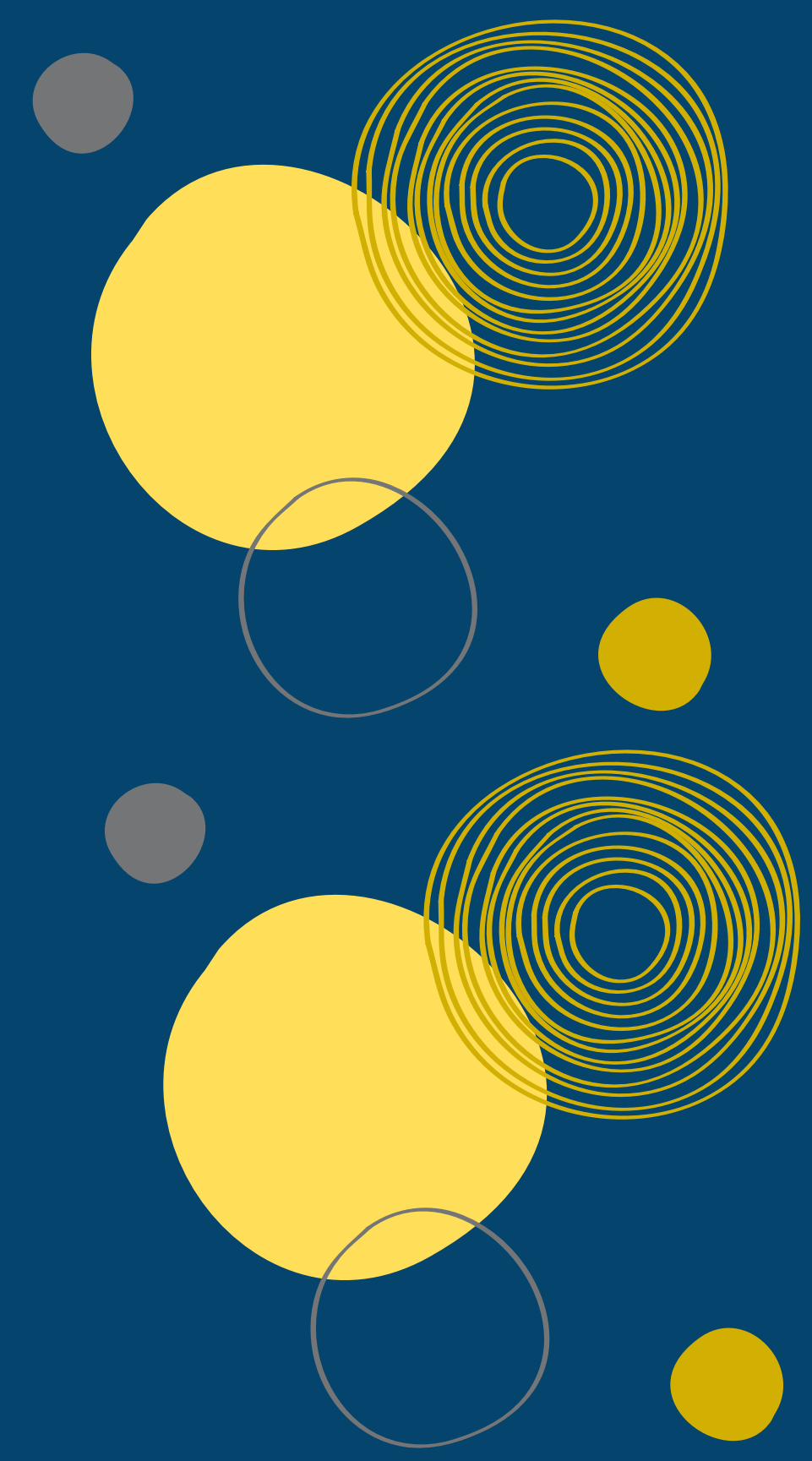
Imunizados:



1ª dose



2ª dose



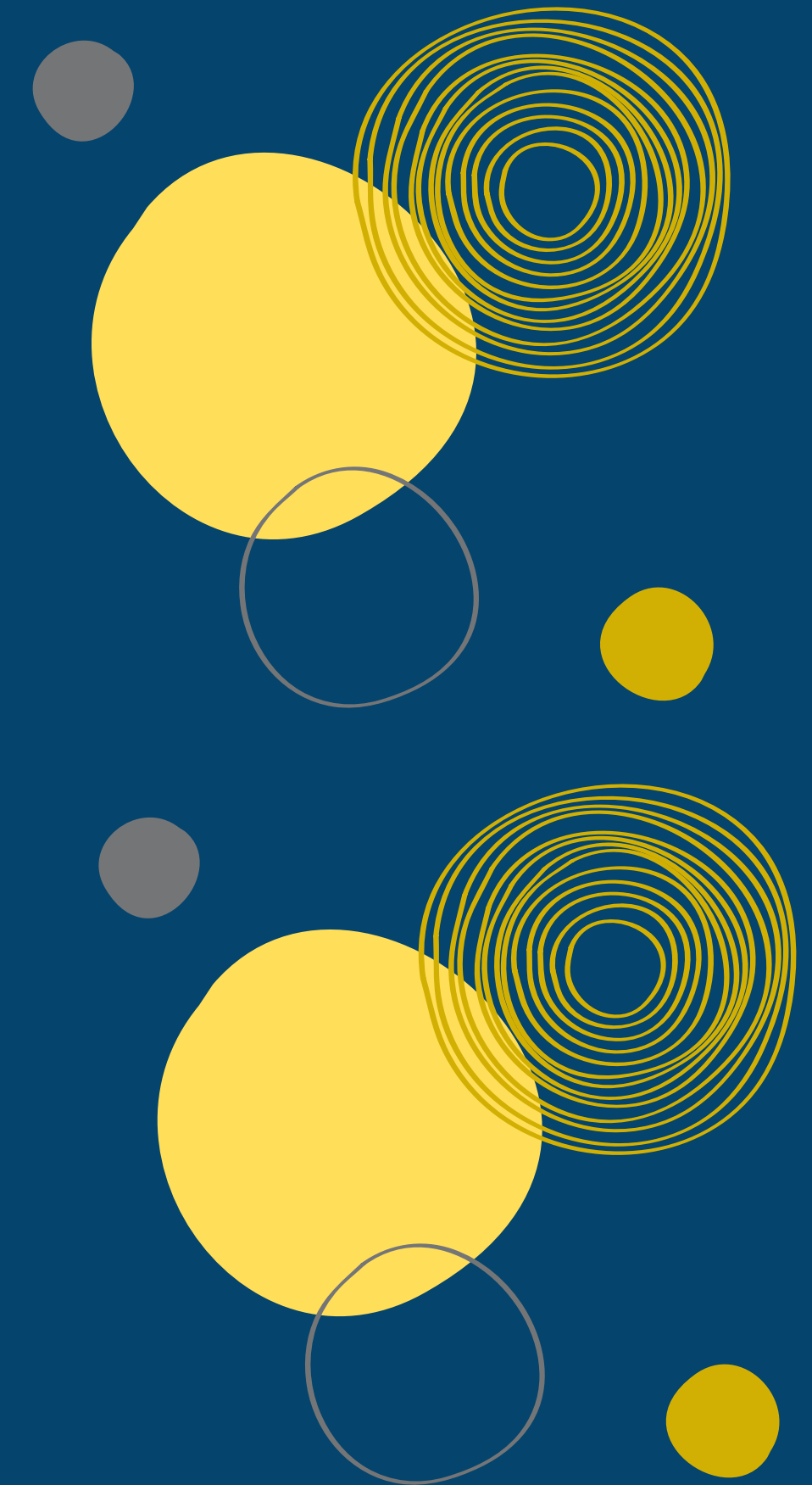
Considerando-se que,

Para que a vacinação seja eficaz, é obrigatório que as duas doses sejam administradas para concluir o esquema de vacinação.

Pode-se afirmar que **37,5%** dos discentes da FBBR já concluíram o esquema de vacinação para alcance da eficácia oferecida pelos imunizantes administrados.

Prováveis justificativas para esse número:

- 1- divergência de calendário vacinal nos municípios e parte dos alunos não reside na cidade sede da FBBR,
- 2 - Faixa etária dos estudante,
- 3 - Desconhecimento da importância da segunda dose.

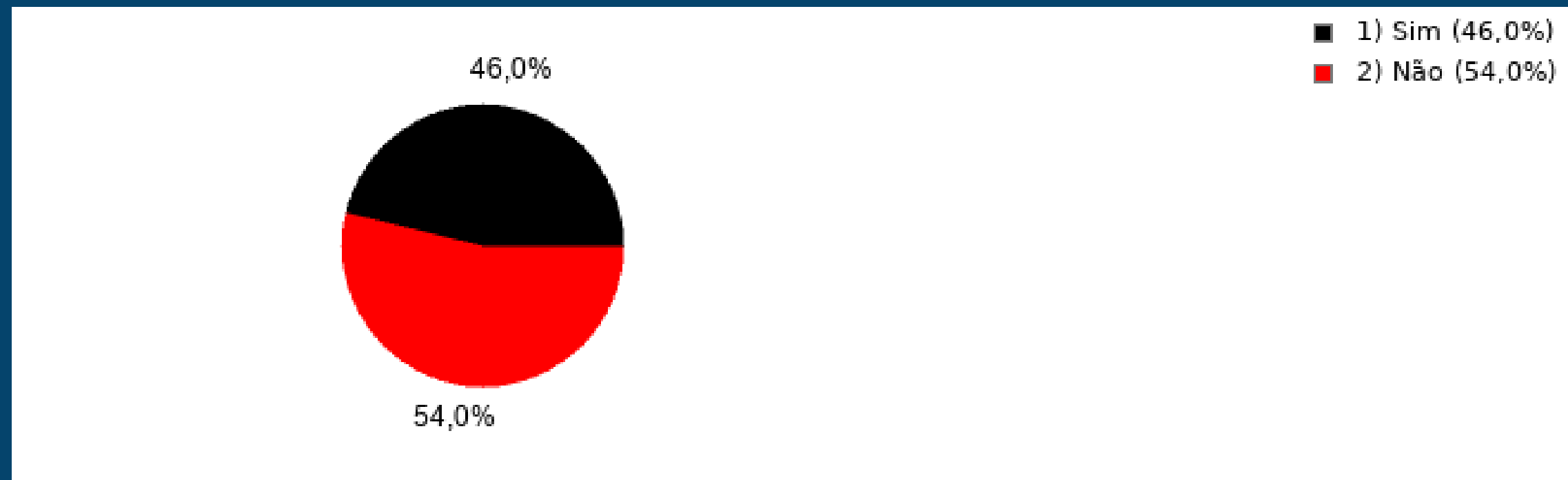


Discentes residentes na mesma cidade da FBBR

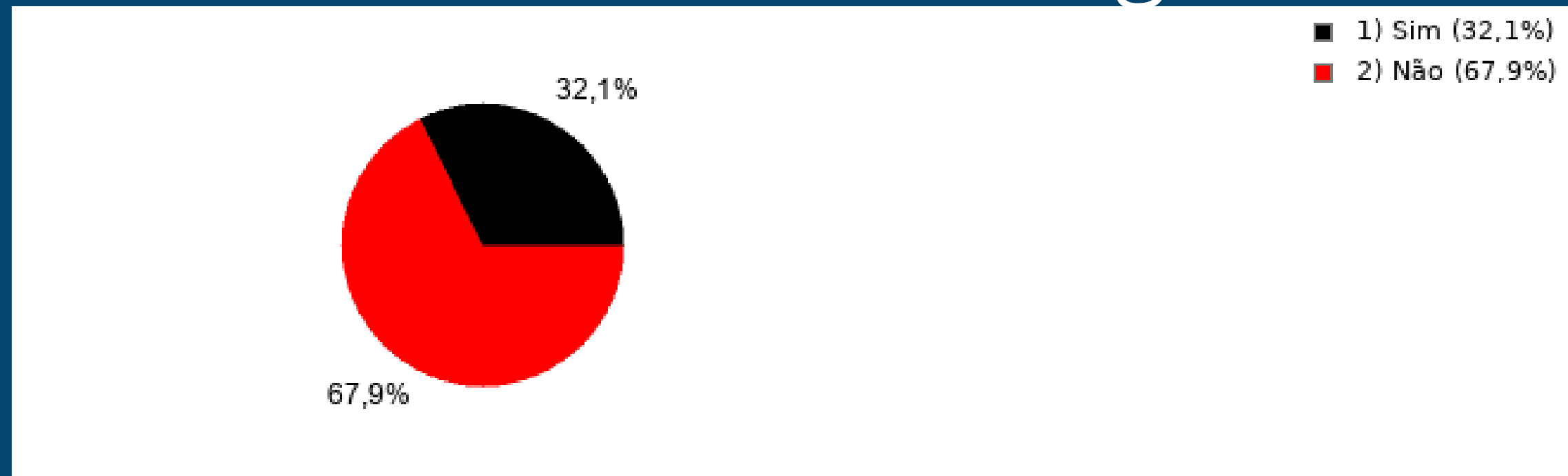


Por curso:

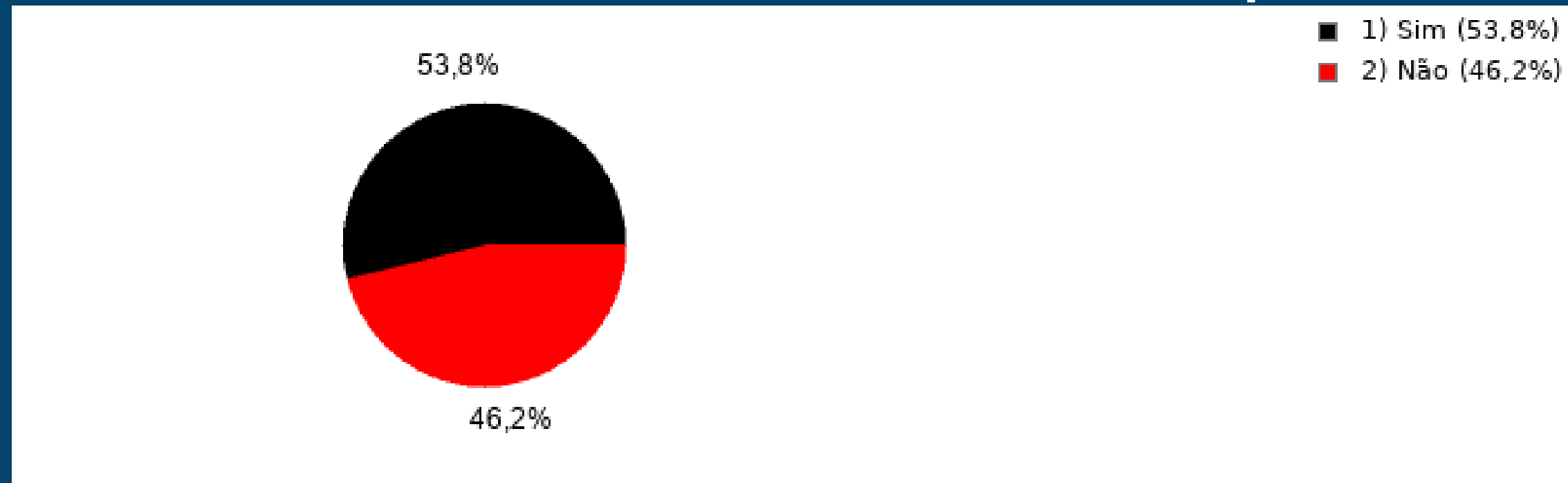
1. Bacharelado em Direito



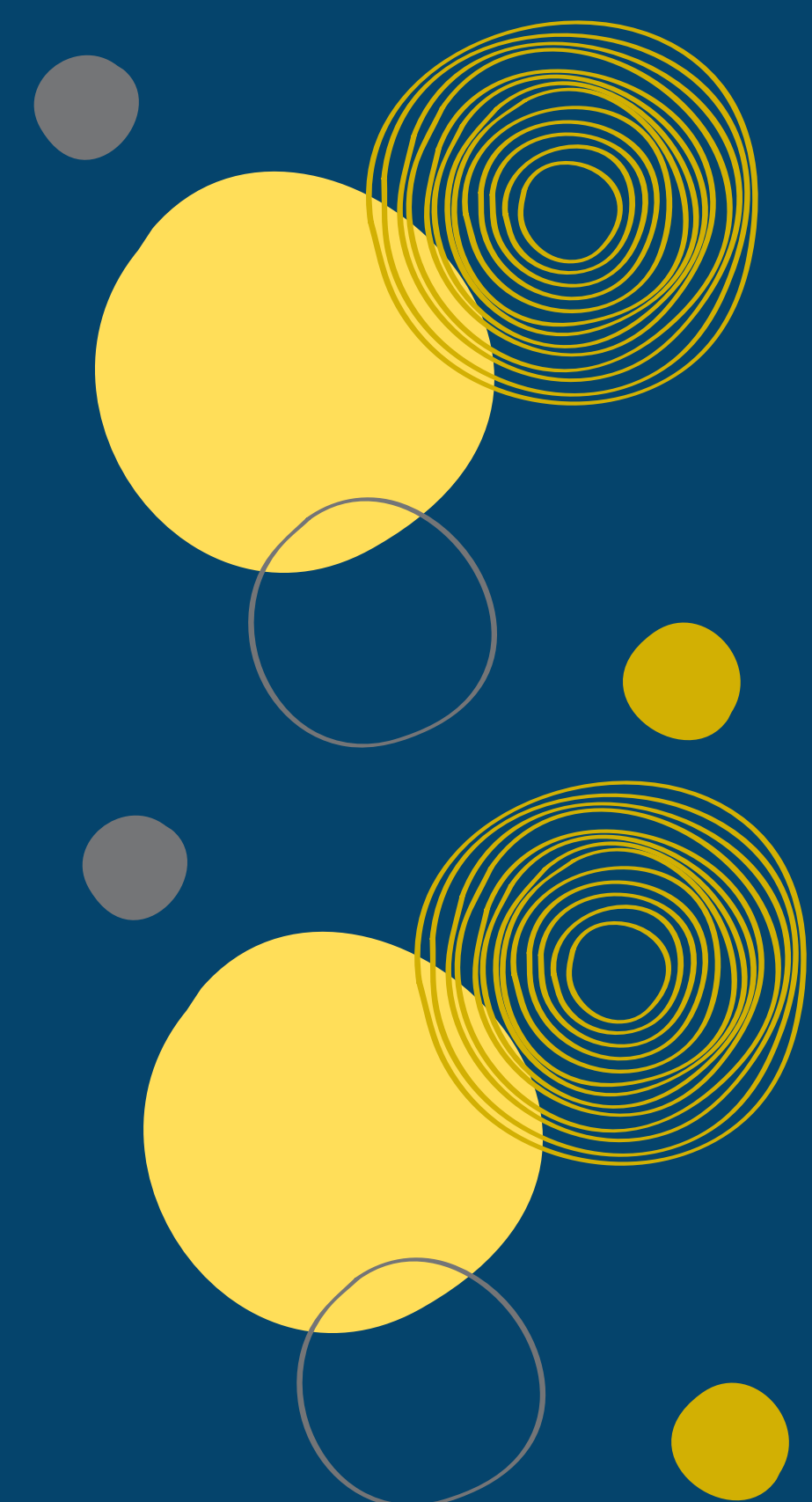
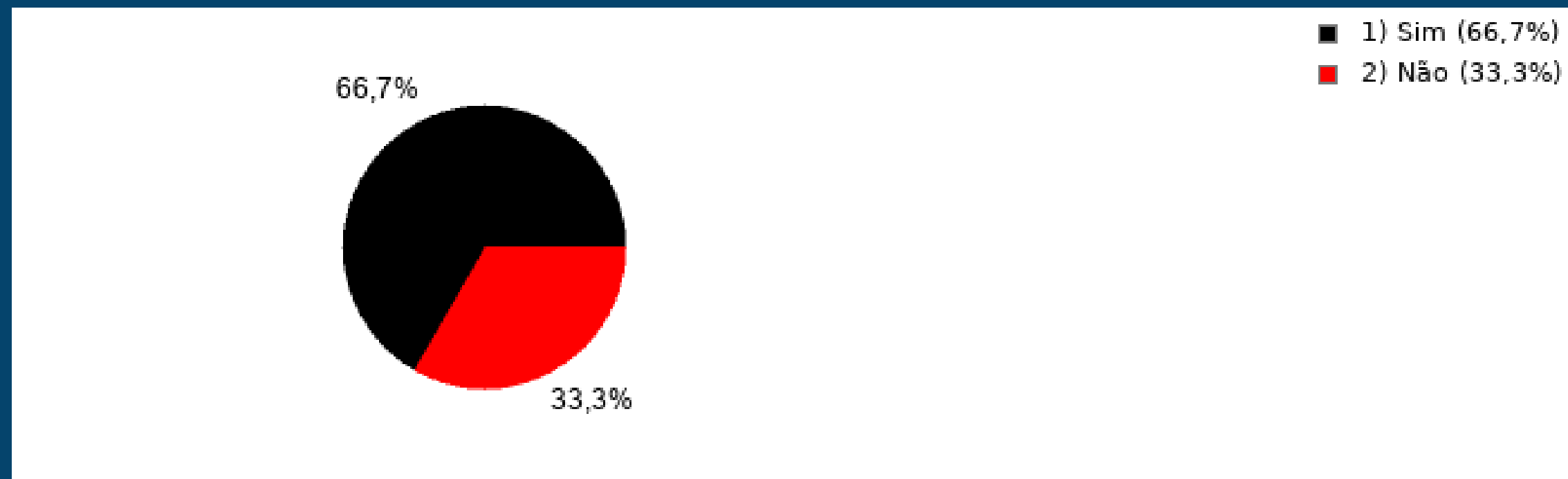
2. Bacharelado em Enfermagem



3. Bacharelado em Fisioterapia



4. Licenciatura em Pedagogia



Pode-se afirmar que:

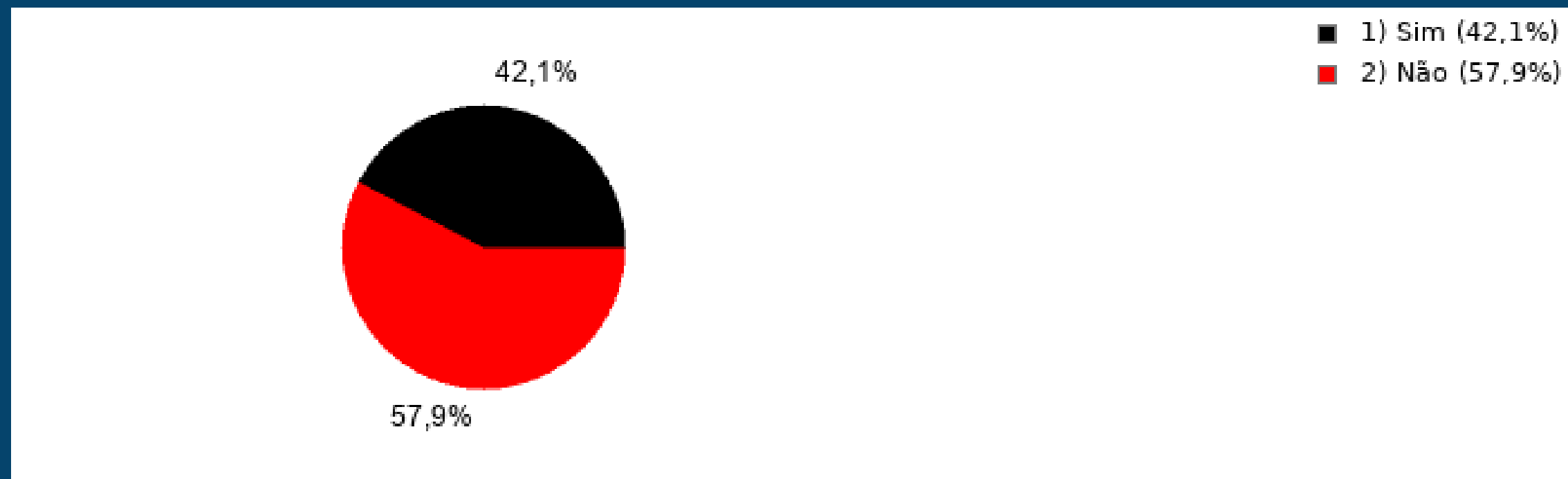
1. 54,4% dos alunos do curso de direito residem em Cruz das Almas.
2. 32,1% dos alunos do curso de Enfermagem residem em Cruz das Almas.
3. 53,8% dos alunos do curso de Fisioterapia residem em Cruz das Almas
4. 66.7% dos alunos do curso de Pedagogia residem em Cruz das Almas.



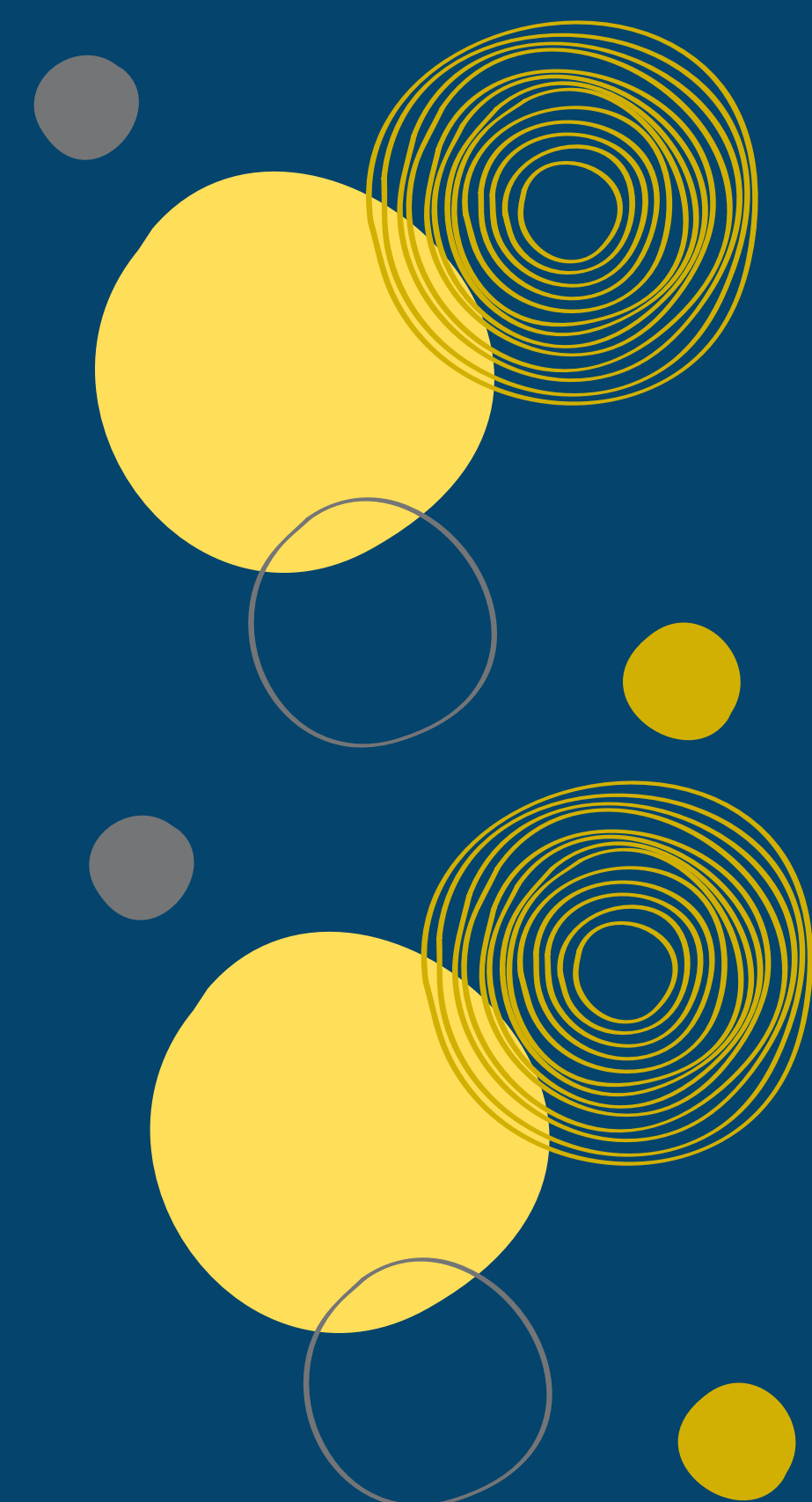
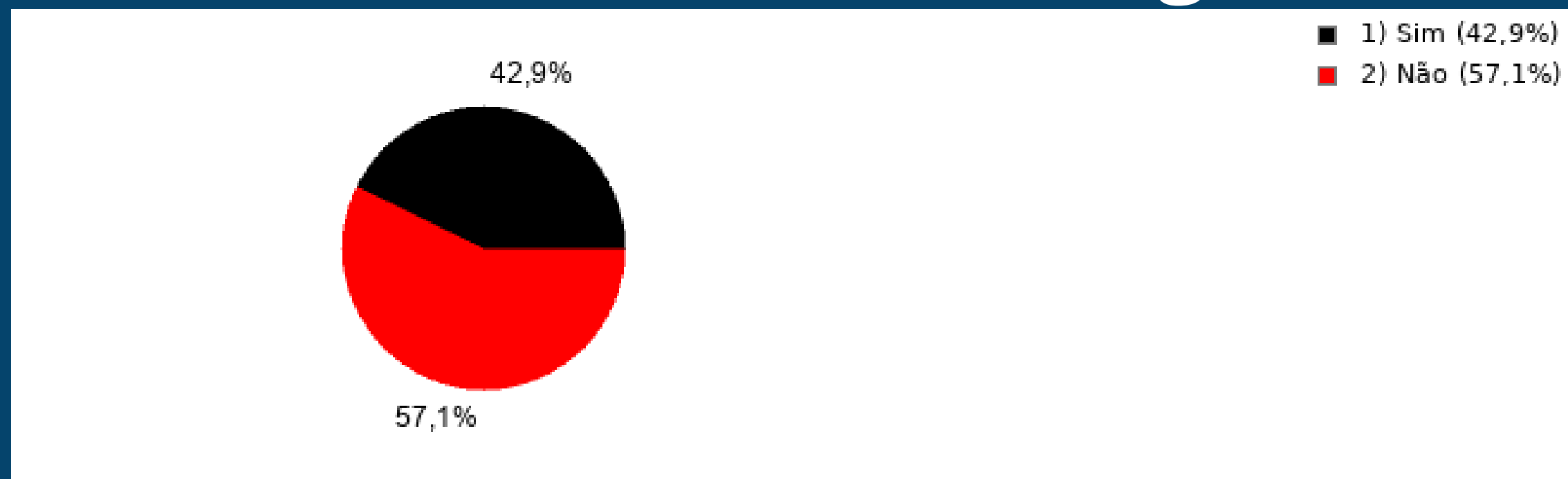
Discentes que dependem de
transporte municipal para frequentar as aulas:



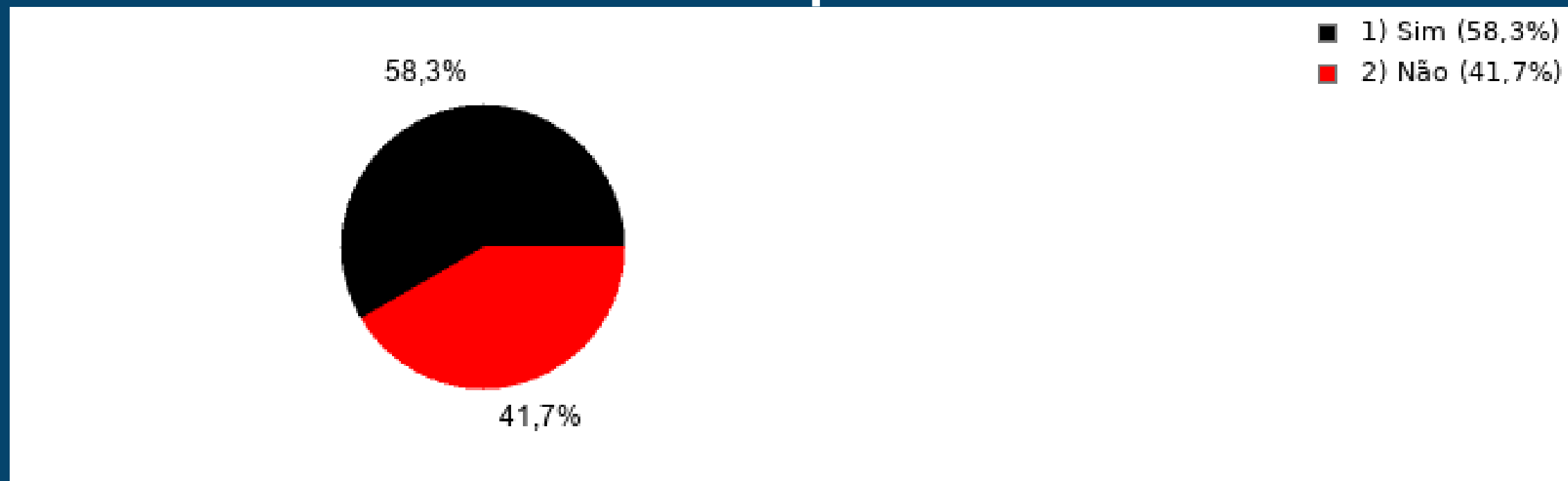
1. Curso de Direito



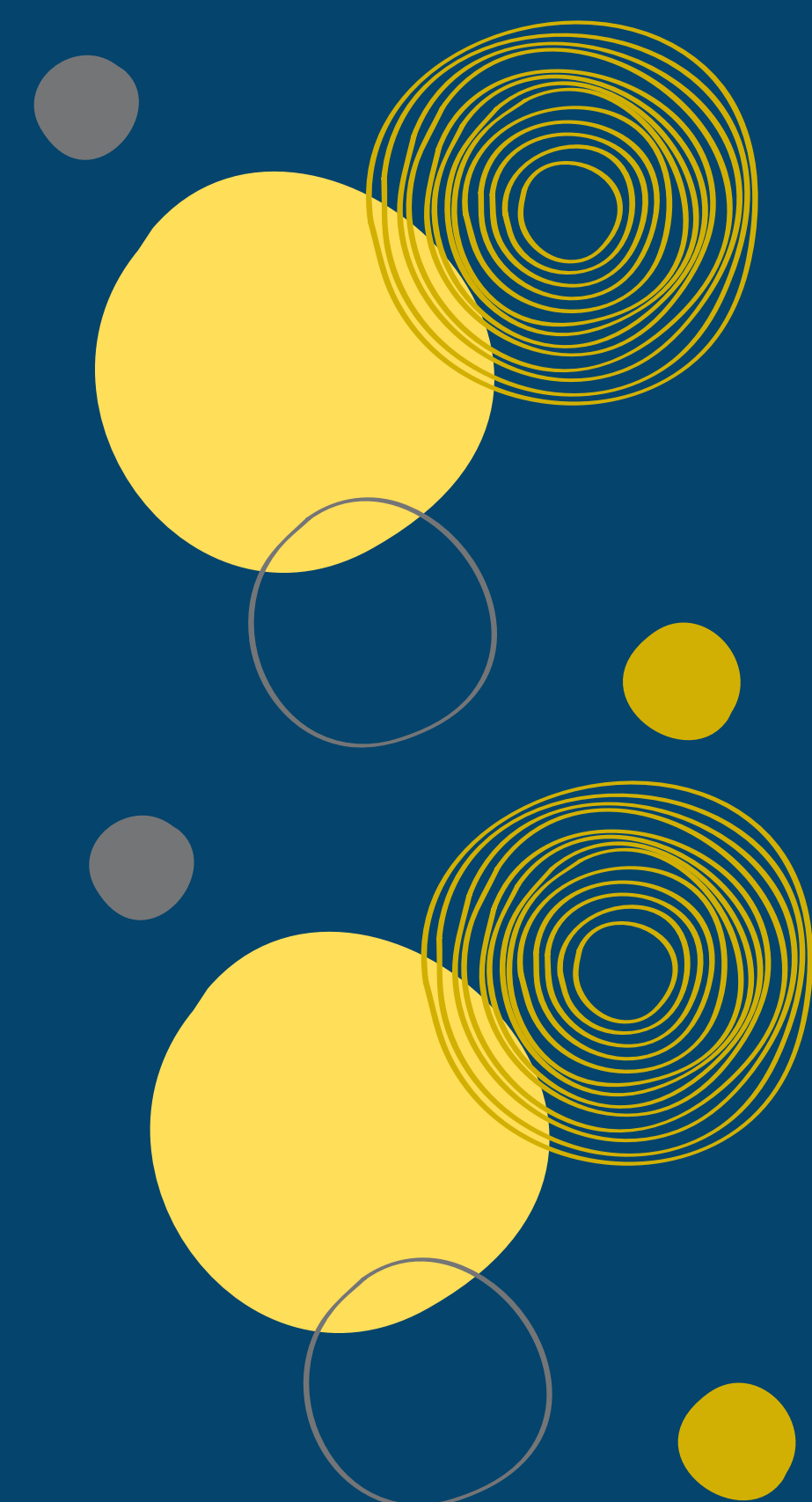
2. Curso de Enfermagem



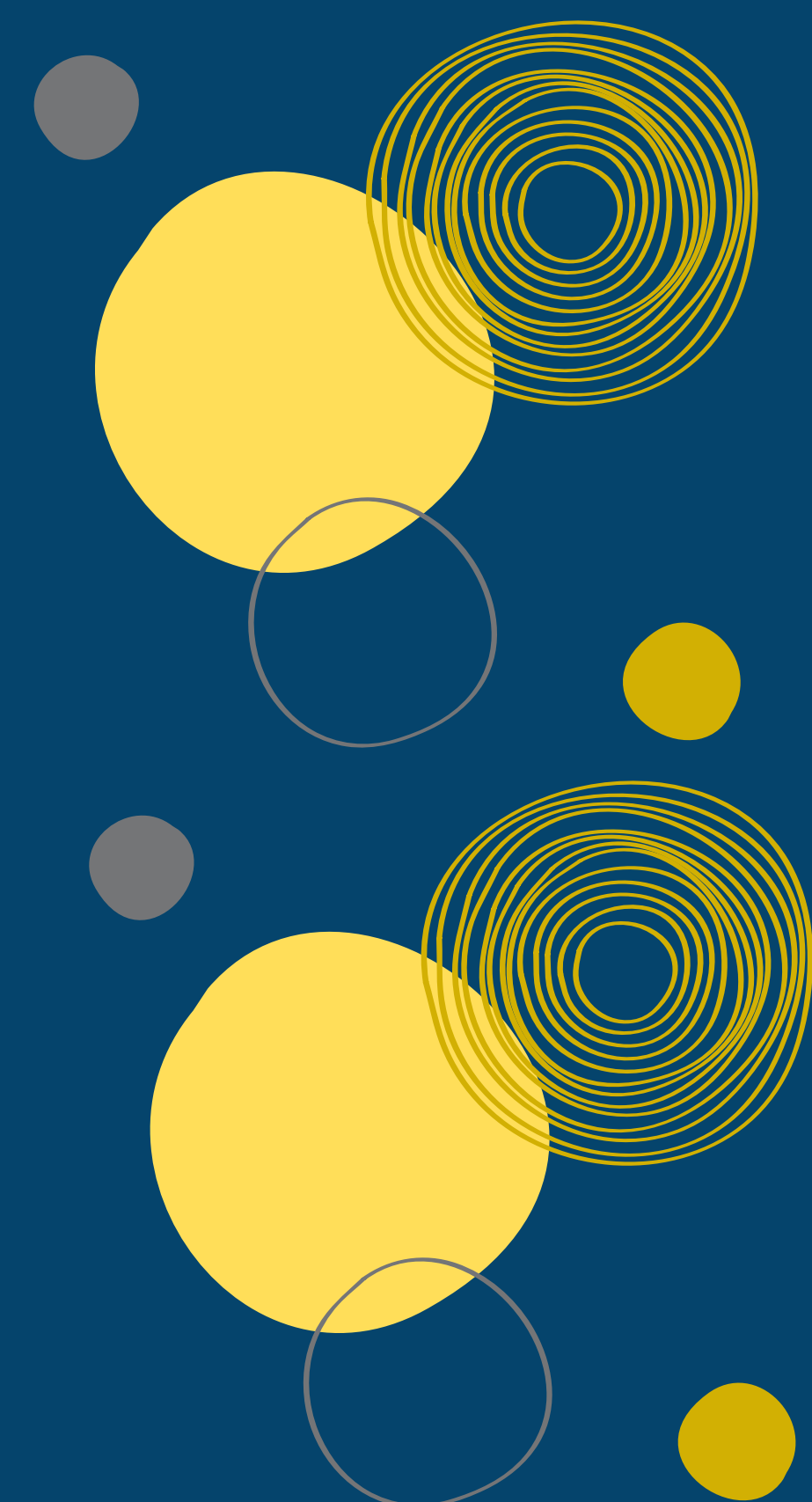
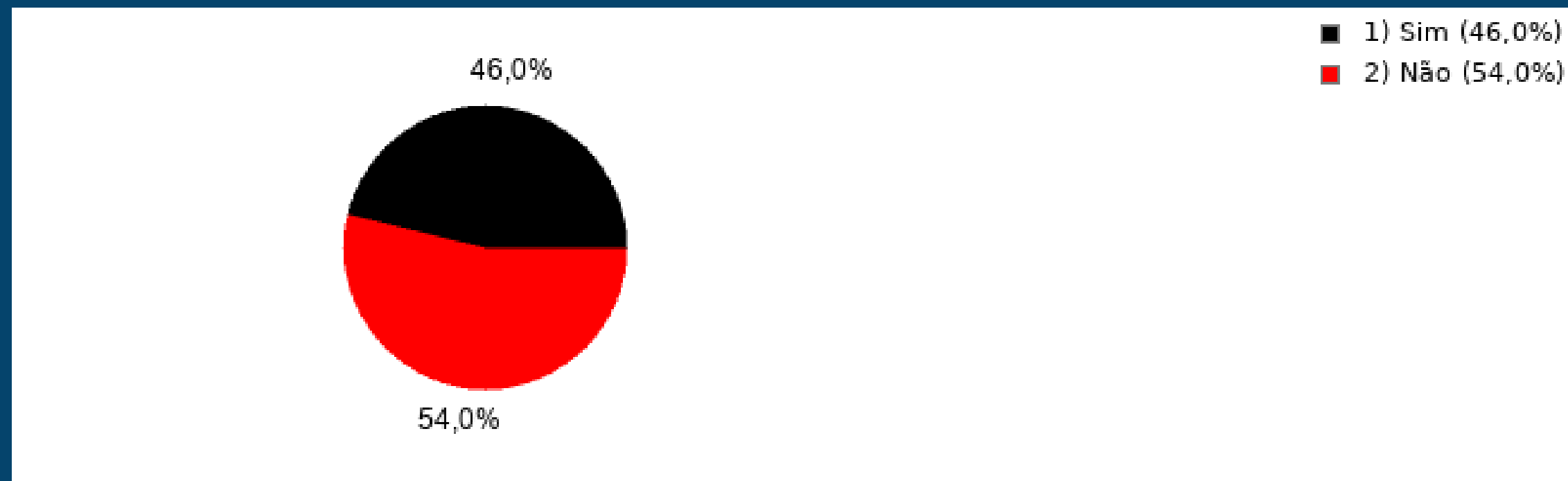
3. Curso de Fisioterapia



4. Curso de Pedagogia



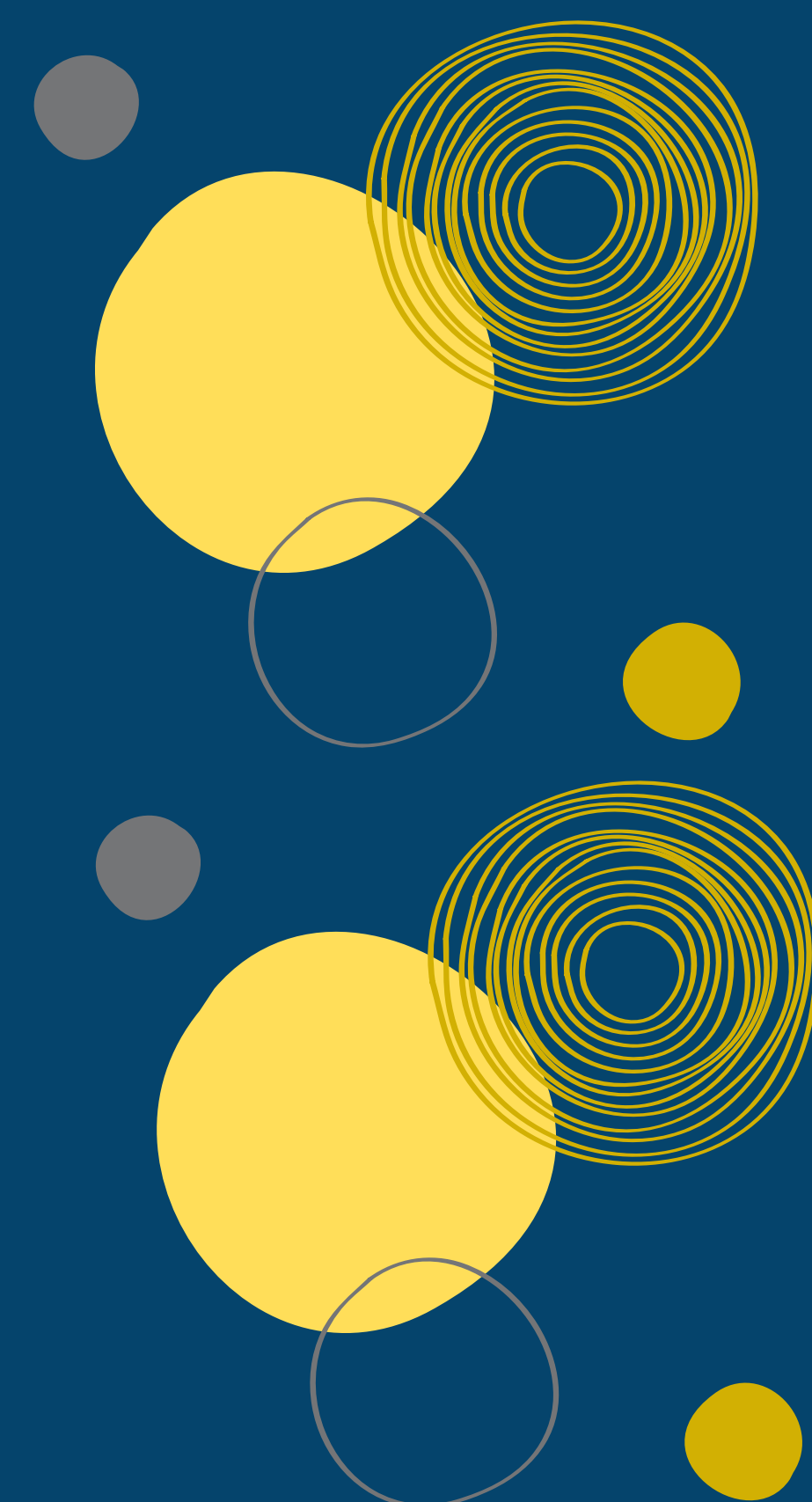
No Geral:



46% dos estudantes da FBBR dependem de transporte público municipal para deslocar-se até a faculdade.

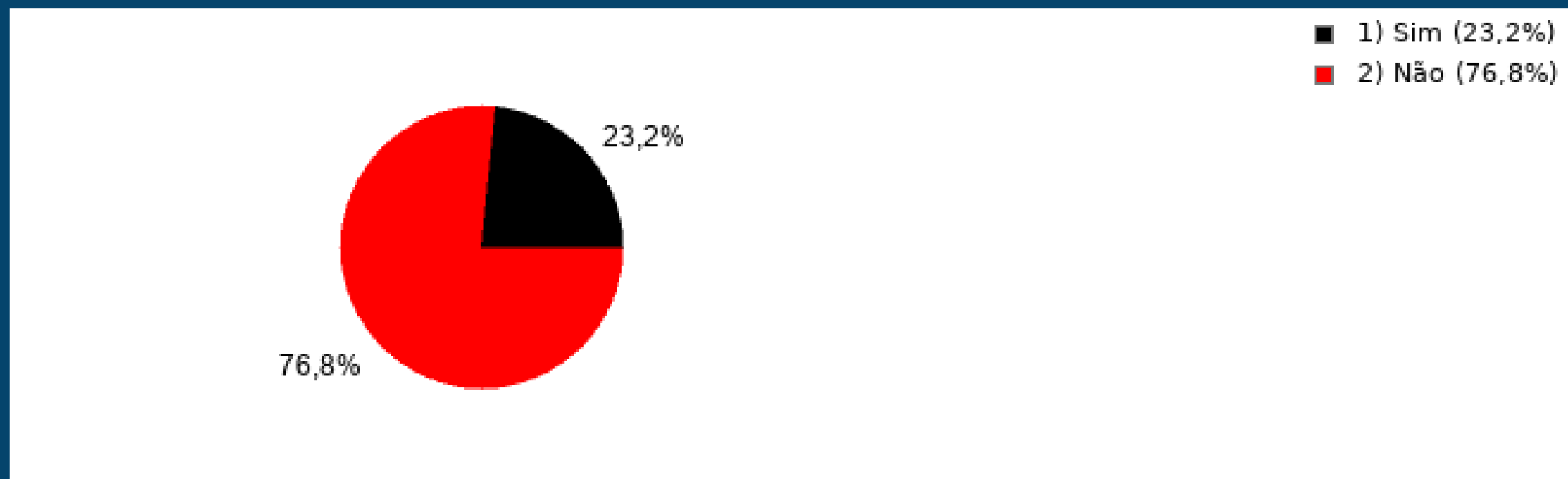
Analisando os gráficos por curso podemos dizer que: 57,9% dos discentes do curso de

Direito, 57,1% dos discentes do curso de Enfermagem, 58,3% dos discentes do curso de Fisioterapia e 52,9% dos discentes do curso de Pedagogia dependem de transporte municipal para participar das aulas de modo presencial.

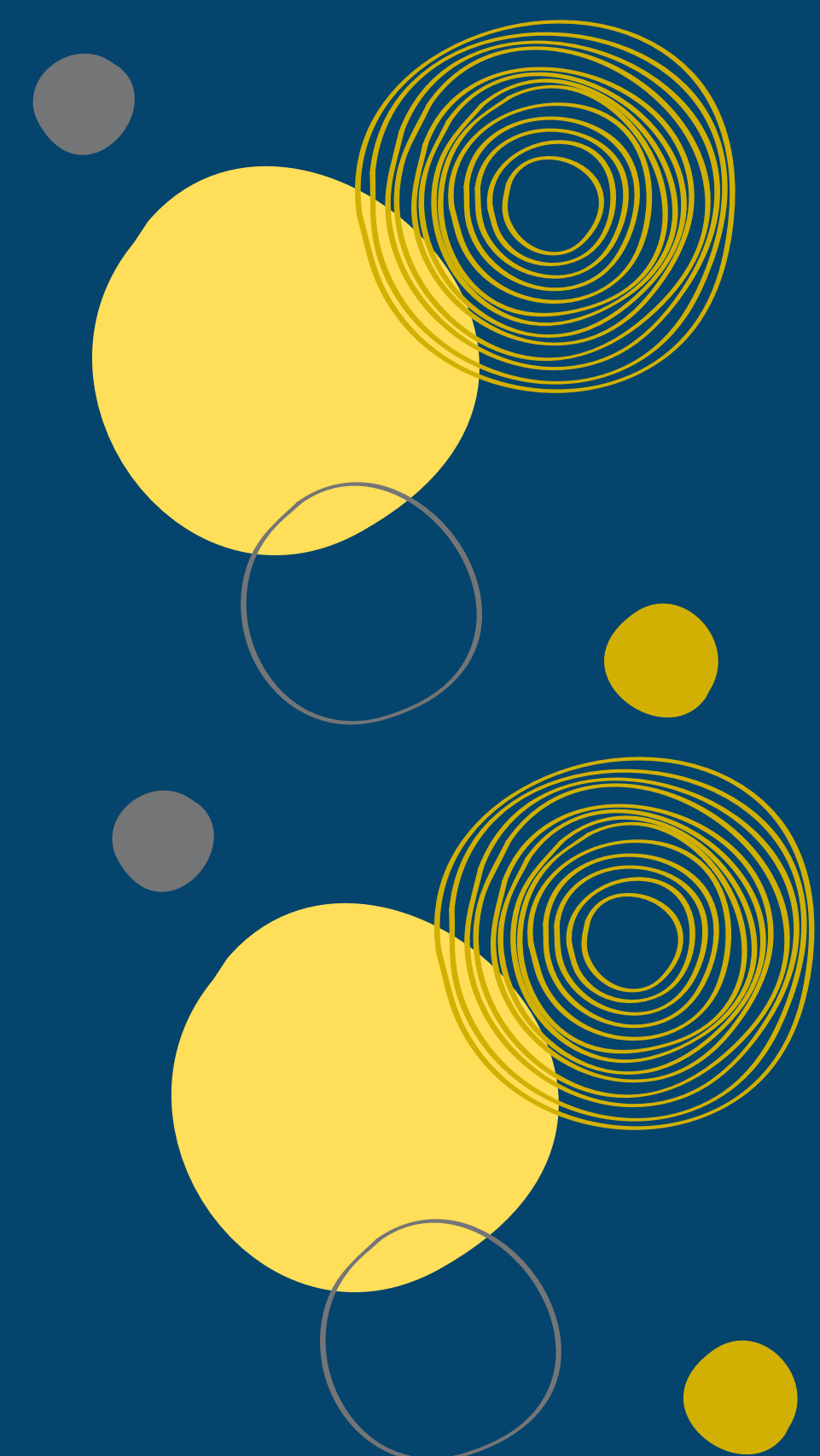
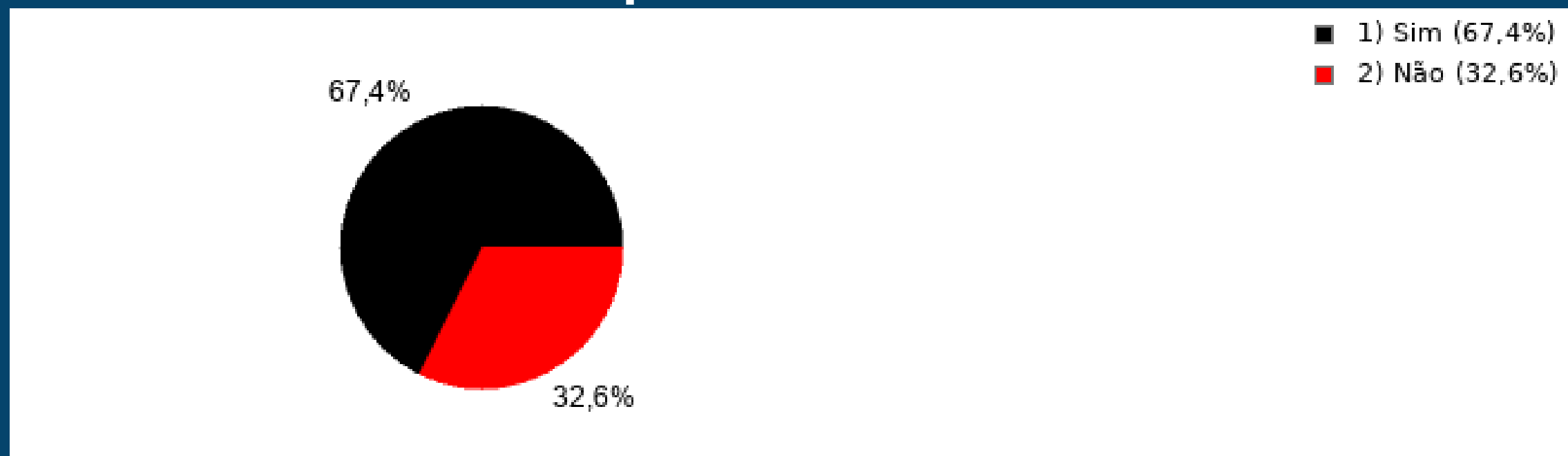


Grupos de risco para COVID-19

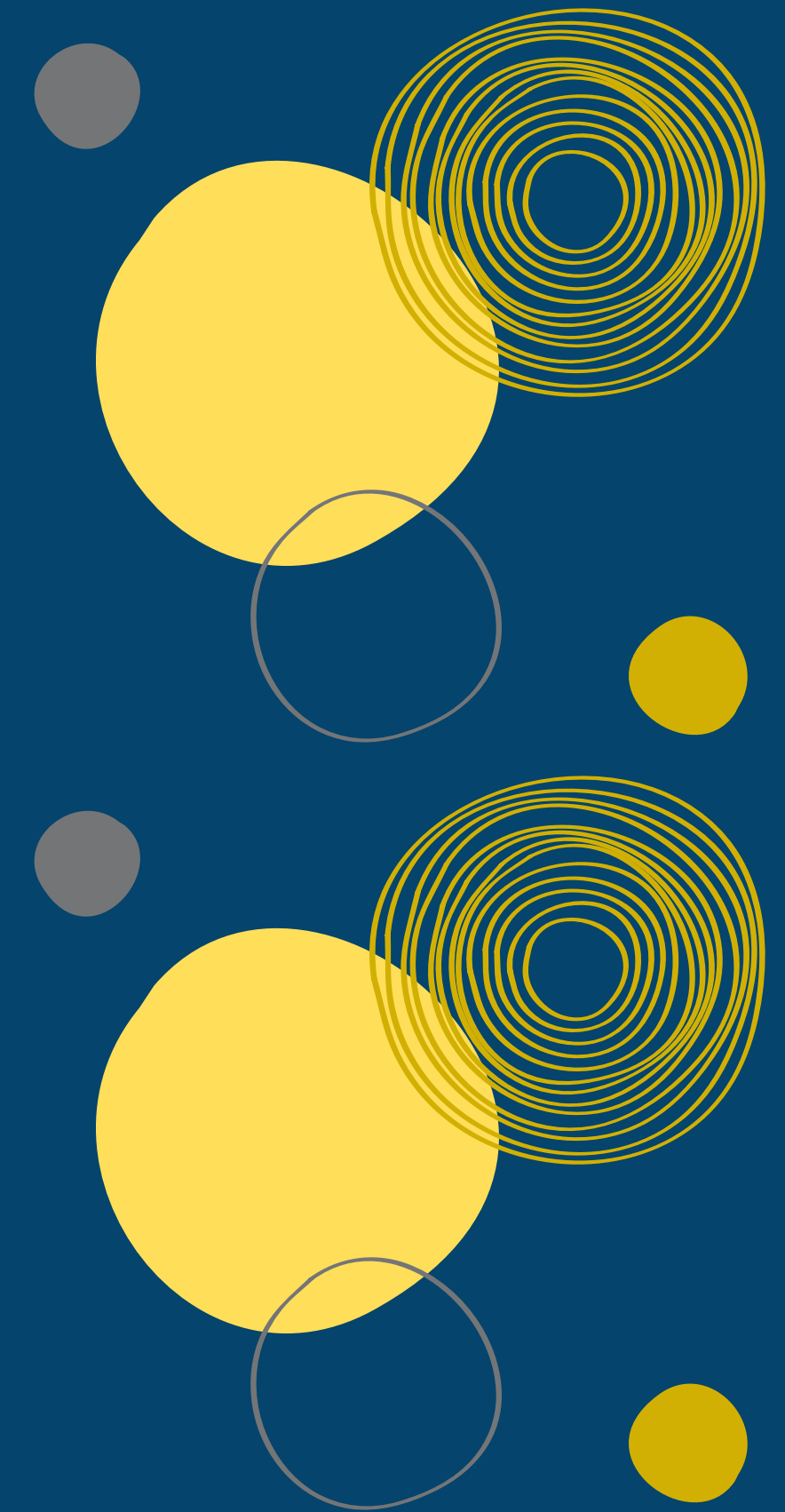
Discentes:



Grupo Familiar:



76,8% dos alunos não fazem parte de grupos de risco para Covid-19. No entanto, 67,4% dos discentes vivem com pessoas que fazem parte dos grupos de risco para Covid-19



Conclusões:

A comunidade acadêmica está bastante dividida quanto a segurança de retorno às atividades presenciais

A comunidade acadêmica é formada, de forma equilibrada, por alunos que não residem em Cruz das Almas e quase metade deles depende de transporte municipal para o deslocamento



Alunos dos cursos de saúde sentem-se mais seguros para o retorno presencial, que alunos dos cursos de Direito e Pedagogia

O número de alunos imunizados (que já tomaram a segunda dose da vacina contra COVID-19) não corresponde nem é a metade da comunidade acadêmica.

A maioria dos discentes vivem com pessoas que pertencem aos grupos de risco para COVID-19



Todos os gráficos apresentados neste relatório foram extraídos do sistema UNIMESTRE e refletem as respostas dos discentes ao questionário de pesquisa.

Comissão Pópria de Avaliação:

Andréia Correia - Presidente

Uelinton Lemos - Representante docente

Ronaldo Anias - Representante discente

Lais de Paula - Representante Administrativa

Ivana Anias - Representante externa



F A C U L D A D E
BRASILEIRA
D O R E C Ô N C A V O